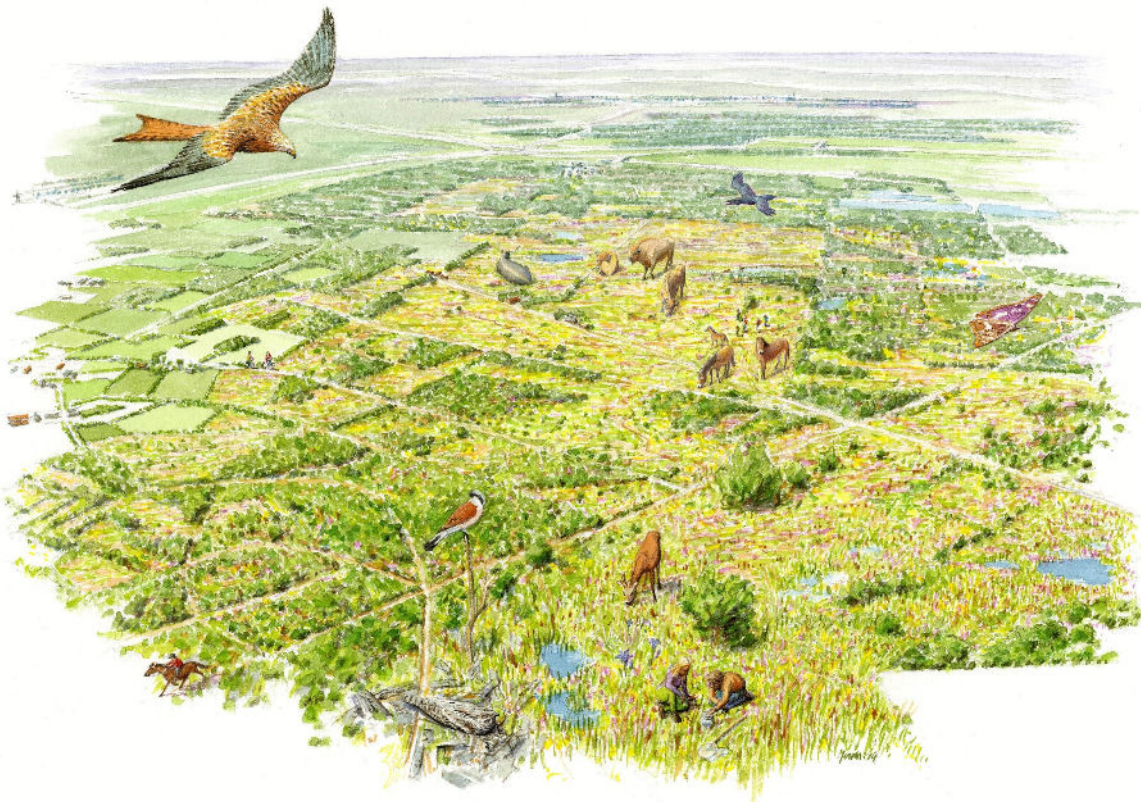


Inrichtings- en Beheerplan

De Maashorst (2015-2019)

Vastgesteld door de gemeenten Uden, Bernheze, Oss en Landerd, waterschap Aa en Maas
en Staatsbosbeheer
November 2015



De Maashorst: groot en groots

De Maashorst is een groot, bijzonder natuurgebied. Over ruim 3.500 ha – van het dorpje Zeeland tot Nistelrode en van Oss tot Uden – strekken zich bossen uit, afgewisseld door heidevelden, stuifzanden en hier en daar een ven. Kaarsrechte of juist slingerende zandwegen voeren langs koren- en maïsvelden naar en van de oude gehuchten. Middenin het gebied is de stilte overweldigend.

De Maashorst ontleent zijn naam aan zijn hoogteligging (horst = plateau). Het hoogteverschil ten opzichte van de omgeving bedraagt 10 meter. Het centrale deel bestaat uit goed doorlatende zandgronden. Aan de randen van De Maashorst bevinden zich enkele breuken, die parallel lopen aan de Peelrandbreuk. Deze breuken zijn in horizontale richting voor het grondwater praktisch ondoorlaatbaar. Het toestromend grondwater wordt daardoor naar de oppervlakte gedwongen. Hoger gelegen delen kunnen hierdoor natter zijn dan de direct ernaast gelegen lagere delen. Dit verschijnsel wordt wijst genoemd.

In de Maashorst komt meer ruimte voor natuurlijke processen en in het hart komt ruimte voor de wildere natuur. Het unieke wijstverschijnsel krijgt de kans zicht te herstellen en bosontwikkeling zorgt ervoor dat het meest gevarieerde en soortenrijke boslandschap op de Brabantse dekzanden ontstaat. Grote grazers – wisenten, tarossen en Exmoor pony's – vormen daarbij met hun graasgedrag het landschap. De robuuste natuur geeft tegenwicht aan de versnippering van de natuur in Nederland.

De grote en grootse Maashorst is van ons allemaal: een rijk decor van bijzondere dieren en planten, het ruisende bos en weidse uitzichten over heide, stuifduinen, open vlaktes en stille vennen. **Waar in iedereen kan vinden wat hij zoekt, of je nu rustzoeker, natuurvorser, actieve mountainbiker, gewone fietser of wandelaar, hoog gezeten ruiter of menner, een spelend kind of een uitwaaiende hondenbezitter bent.**

Inhoud

Inhoud

Samenvatting.....	4
1 Eén Inrichtings- en Beheerplan voor natuurgebied De Maashorst	
7	
1.1 De Maashorst in ontwikkeling.....	7
1.2 Inrichtings- en Beheerplan (IBeP) De Maashorst.....	7
1.3 Plan Do Check Act.....	11
2 Ecologisch streefbeeld.....	13
2.1 De Maashorst nu.....	13
2.2 De Maashorst in 2050 volgens het Natuurplan.....	13
2.3 De Maashorst tot en met 2019.....	14
2.4 Instrumenten voor het ecologische streefbeeld.....	16
2.4.1 Grote grazers.....	16

2.4.2	Bosontwikkeling	17
2.4.3	Watersysteem	18
2.4.4	Faunabeheer	19
2.4.5	Ontsnippering	20
3	Recreatie, voor ieder wat wils	20
3.1	Natuurkern: rust	21
3.2	Natuurschil: veelzijdig aanbod	23
3.3	Recreatie entrees van de Maashorst	23
3.4	Recreatie route en bebording	24
3.5	Cultuurhistorie en archeologie in relatie tot recreatie	24
4	Natuur in het hart van de samenleving	25
4.1	Combineren van natuur met andere maatschappelijke belangen	25
4.2	Veiligheid	25
4.3	Agrariërs	26
4.4	Particuliere boseigenaren	27
4.5	Bewoners	27
4.6	Recreatieondernemers, recreantenverenigingen	28
4.7	Natuurorganisaties	28
4.8	Cultuurhistorie en archeologie	28
5	Inrichtings- en beheerinstrumenten	30
5.1	Begrazing	30
5.1.1	Onderbouwing Exmoor pony's, tarossen en wisenten	30
5.1.2	Begrazingsgebied in 2019	31
5.1.3	Uitwengebied en overige begrazingsgebieden	33
5.1.4	Effect begrazing op het landschap	34
5.1.5	Algehele openstelling natuurbruggen	34
5.1.6	Graasdruk, bosontwikkeling en monitoring	35
5.1.7	Begrazingsgebied en recreatie	35
5.1.8	Een goede start	36
5.2	Bosontwikkeling	36
5.2.1	Natuurlijke processen initiëren, versnellen en versterken 36	
5.2.2	Bosontwikkeling in natuurkern en natuurschil	39

5.2.3	Bosinrichtingsmaatregelen.....	40
5.3	Faunabeheer.....	42
5.3.1	Natuurkern.....	42
5.3.2	Natuurschil.....	43
5.3.3	Tijdpad.....	44
5.4	Watersysteem.....	44
5.5	Ontsnippering.....	47
6	Monitoring.....	49
7	Kosten en dekking.....	51
7.1	Periode 2015-2019.....	51
7.2	Periode vanaf 2019.....	52
8	Actieve betrokkenheid.....	53
8.1	Inzet van de Maashorst community.....	53
8.2	Breed proces.....	53
8.3	Communicatie.....	54
8.4	Organisatie van de communicatie.....	55
	Colofon.....	56

Samenvatting

In 2009 legde de Stuurgroep De Maashorst haar visie vast in het Maashorst Manifest. Daarin beschrijft zij hoe zij haar gebied in 2020 ziet. Specifiek voor de natuur liet de Stuurgroep het Natuurplan De Maashorst opstellen met een toekomstperspectief voor 2050. Het gemeenschappelijke doel is om het natuurgebied verder te ontwikkelen, als centrum van het omliggende landelijk gebied met een harmonieuze afwisseling van steden en dorpen, natuur, gastvrijheid, zorg en leefbaarheid. Het Natuurplan schetst voor het jaar 2050 een 3.500 ha groot natuurgebied bestaande uit één robuust en samenhangend landschap met bos, heide, grazige vegetaties, vennen en stromende beekjes, behorend tot het Nationaal Natuur Netwerk (NNN, voorheen Ecologische Hoofdstructuur (EHS) en met als overwegend natuurdoeltype zand- en kalklandschap.

Om het geschetste toekomstperspectief handen en voeten te geven stelde het Inrichtingsoverleg De Maashorst in opdracht van Stuurgroep De Maashorst voorliggend Inrichtings- en Beheerplan (IBeP) De Maashorst (2015-2019) op. Het IBeP gaat over het natuurgebied dat bestaat uit een natuurkern met daaromheen een natuurschil. Samen vormen ze een onderdeel van het Nationaal Natuur Netwerk. Het natuurgebied wordt omringd door agrarisch landschap, dorpen en steden.

In het Inrichtingsoverleg De Maashorst stelden we dit Inrichtings- en Beheerplan (IBeP) De Maashorst (2015-2019) op. Het Inrichtingsoverleg wordt gevormd door: ARK Natuurontwikkeling, Staatsbosbeheer, de vier gemeenten Bernheze, Landerd, Oss en Uden, Bosgroep Zuid en de Stichting Natuur- en Milieuorganisaties De Maashorst.

Wij zullen het IBeP samen uit gaan voeren. De werkplannen die we op basis van het IBeP gaan maken, beschrijven de maatregelen meer in detail.

In het natuurgebied kunnen mensen genieten van de natuur, rust en vrijheid. Recreanten komen De Maashorst binnen via de natuurpoorten. Er zijn volop activiteiten mogelijk en soms op een andere manier dan men gewend is. Er kunnen ook nieuwe activiteiten bij komen. In sommige gevallen verplaatsen we (Oss, Landerd, Bernheze, Uden en Staatsbosbeheer) activiteiten buiten de natuurkern of buiten de natuurschil waar dat beter past. In de natuurschil ondersteunen we recreatie met voorzieningen, zoals bewegwijzerde routes, banken en parkeerplaatsen.

Het IBeP gaat uit van verwerving van de landbouwgronden in de natuurkern en natuurschil. Verwerving vindt plaats op basis van vrijwilligheid.

Voor de natuurontwikkeling verlegt het IBeP de focus van inrichting en beheer naar het op gang brengen van natuurlijke processen. Daarvoor zetten we een aantal instrumenten in:

- begrazing,
- bosontwikkeling,
- herstel van het watersysteem,
- faunabeheer,
- ontsnippering.

Begrazing: Het plan is om vanaf 2016 een combinatie van wisenten, taoussen en Exmoor pony's uit te zetten als wilde grazers; specifiek uitgekozen op de gewenste landschapsvorming en gewenste recreatie. Het uitzetten gebeurt tijdens de IBeP-periode alleen nog in de natuurkern; de introductie van grote grazers in de natuurschil komt nog niet aan de orde. Bij de introductie van wisenten is het nodig een klein deel van de natuurkern tijdelijk af te sluiten om de nieuwe dieren te laten wennen; een tijdelijk uitwengebied. Wisenten zijn een grote publiekstrekker en zetten de Maashorst als robuust natuurgebied helder op de kaart. De wisent als boegbeeld geeft een duidelijke invulling aan het streven naar een natuurrijke Maashorst met ruimte voor tal van wilde dieren, zoals het Natuurplan verwoordt. Taoussen en Exmoor pony's versterken dit robuuste natuurbeeld nog verder.

We verwachten niet dat de wandelaars, fietsers, ruiters en menners in het begrazingsgebied problemen krijgen met deze dieren gelet op de ervaringen in andere gebieden. Voor recreatie- en horecaondernemers zullen meer kansen ontstaan.

Bosontwikkeling: In 2019 is de bosontwikkeling in de natuurkern bijna halverwege. Op ruim 80% van de percelen ontwikkelt het bos zich doordat we structuurgaten maken, variabel dunnen en ontbrekende boomsoorten aanplanten. Het netwerk van oude aftakelende en dode bomen is zo goed als afgerond. De bosrefugia (bosreservaten) zijn aangewezen, net zoals de meeste habitatbomen (oude, dikke bomen met bijzondere waarde voor het bosecosysteem) en habitatboomgroepen (groepen van meerdere waardevolle bomen bij elkaar). De graasdruk is in evenwicht met de bosontwikkeling.

Herstel watersysteem: Vermindering van de verdroging zal een positief effect hebben op de biodiversiteit. Om de wijstgronden te vernatten, dient eerst de 'motor' – de grondwatervoorraad – hersteld te worden. Dat is te realiseren door het verminderen van de verdamping van water en het verminderen van de afvoer van water via waterlopen. Verdamping van regenwater vermindert door het realiseren van een open bos zonder rabatten (wallepjes) en met meer loofhout dan nu het geval is. Ook het vasthouden van water en het omvormen van ontwaterd of gedraineerd gebied tot vennen en natuur met

een natuurlijk waterpeil draagt bij aan het herstel van de grondwatervoorraad.

Faunabeheer: Het IBeP zoekt evenwicht tussen natuur enerzijds en landbouw, wegen en woningen anderzijds. Daarbij stemmen de vier gemeenten en Staatsbosbeheer hun bijgestelde faunabeleid op elkaar af en streven naar een eenduidig faunabeheer, uit te voeren door alle wildbeheereenheden. Het plan maakt een duidelijk onderscheid tussen schadebestrijding en jacht (op de vrijgestelde soorten). De lopende contracten met de diverse wildbeheereenheden respecteren wij. Na afloop stappen we over op het gewenste faunabeheer. Daar waar nu geen faunabeheerovereenkomsten gelden (met name gemeente Oss) worden deze ook in de toekomst niet afgesloten. Het laten liggen van dode dieren vanuit het principe dood doet leven krijgt uit het oogpunt van recreatie aandacht en begeleiding. Daarbij gelden uiteraard de wettelijke kaders.

Ontsnippering: In het plan Ontsnippering Maashorst-Herperduin (2007) staan maatregelen die door uitvoering van het IBeP, Landschap van Allure; Meer Maashorst en door verwerving van landbouwgronden haalbaar worden. Tegelijkertijd met het realiseren van de natuurkern streven we de uitvoering van dit ontsnipperingsplan na.

Voor verdere afstemming met de omgeving organiseerden wij een consultatieronde.

Om de uitvoering van het IBeP vorm te geven, resultaten te borgen en te werken aan continue verbetering hanteren we de Plan Do Check Act-cyclus (planvorming, uitvoeren, controleren en bijstellen). Door het proces te bewaken kun je volgen of de gestelde doelen voor De Maashorst gerealiseerd worden. Daarvoor stellen we een monitoringsplan op. Op basis van de monitoringsresultaten stellen we waar nodig en gewenst de maatregelen bij. Voor De Maashorst bewaken we drie verschillende onderdelen: het beheer, de biodiversiteitsontwikkeling en het beleid. De terreinbeheerders stemmen de uitvoering af en bewaken de voortgang.

De Maashorstontwikkeling is er voor en door de Maashorst community (alle betrokken partijen en hun achterbannen, bewoners en recreanten). Vrijwilligers willen zich inzetten. Nieuwe initiatiefnemers kunnen samen met andere Maashorstenaren lokale projecten van de grond trekken. Activiteiten die andere groeperingen zoals agrariërs en recreatieondernemers kunnen uitvoeren, kunnen we aan hen uitbesteden.

Communicatie ondersteunt de verandering die dit IBeP op gang brengt en zorgt ervoor dat de Maashorst community betrokken wordt. Veel van de communicatie kan gebeuren door het programmabureau De Maashorst. We kunnen gebruik maken van de middelen die voor De Maashorst beschikbaar zijn zoals de website en centrale woordvoering, maar er zijn ook middelen nodig specifiek voor de ondersteuning van het IBeP-proces.

We hebben een schatting gemaakt van de kosten voor uitvoering van dit plan. De conclusie is dat er voldoende subsidies en reguliere budgetten voorhanden zijn om dit IBeP uit te voeren. Eind 2018 eindigt de subsidieverlening aan ARK voor De Maashorst. Vanaf 2019 is er voor de kuddes grote grazers alleen nog regulier beheer nodig.

1 Eén Inrichtings- en Beheerplan voor natuurgebied De Maashorst

1.1 De Maashorst in ontwikkeling

De Maashorst staat bekend om zijn vele activiteiten op het gebied van vrije tijd, landbouw, voeding en gezondheid. Ook nieuwe vormen van groene energie gedijen hier goed. De Maashorst als bron van vitaliteit.

De Maashorst is ook een ruim 3.500 ha groot natuurgebied dat zich uitstrekt van het dorp Zeeland tot Nistelrode en van Oss tot Uden. Met De Maashorst bedoelen we dus niet alleen het natuurgebied ten zuiden maar ook ten noorden van de A50, dat Herperduin heet. De natuur kenmerkt zich door bossen, heidevelden, stuifzanden en hier en daar een ven. Kaarsrechte of juist slingerende zandwegen voeren langs koren- en maïsvelden naar en van de oude gehuchten. Middenin het gebied is de stilte overweldigend.

Ook geologisch is De Maashorst bijzonder. Het gebied ontstond toen de rivier de Maas hier tijdens de laatste ijstijd stroomde en grof, grindrijk zand achterliet. Door breuken in de Peelrand ontstonden vervolgens hoger gelegen 'horsten' en lager gelegen 'slenken', met precies op de overgangen gronden met een vorm van kwel, 'wijst', die elders in Nederland nauwelijks voorkomt. Wijst doet zich hier voor, omdat door de verschuiving van de ondergrond bij de breuk het grondwater moeilijk wegloopt. Het water wordt daardoor bij de horst omhoog gestuwd. Zo komt het dat hoger gelegen gronden natter kunnen zijn dan lager gelegen delen. Het water komt vaak aan de oppervlakte als roodbruin gekleurde plassen en beekjes. De roodbruine kleur is het gevolg van de grote hoeveelheden ijzer in het water.

In deze Maashorst, omsloten door Brabantse steden en dorpen, zijn natuur en landschappen in alle rust geworden tot wat zij nu zijn. Sinds 2005 ijveren bewoners, boeren, recreanten, ondernemers en bestuurders voor de verdere ontwikkeling van 'hun Maashorst'. In 2009 legde Stuurgroep De Maashorst haar visie vast in het Maashorst Manifest met een beschrijving van hoe zij haar gebied in 2020 ziet (zie www.demaashorst.nl). Specifiek voor de natuur werd het Natuurplan De Maashorst opgesteld met een toekomstperspectief voor 2050. Het gemeenschappelijke doel is om het natuurgebied verder te ontwikkelen, als centrum van het omliggende landelijk gebied met een harmonieuze afwisseling van steden en dorpen, natuur, gastvrijheid, zorg en leefbaarheid.

Het Natuurplan schetst voor het jaar 2050 een groot natuurgebied bestaande uit één robuust en samenhangend landschap met bos, heide, grazige vegetaties, vennen en stromende beekjes, behorend tot het Nationaal Natuur Netwerk (NNN, voorheen Ecologische Hoofdstructuur, EHS). In 2050 zijn belangrijke voorkomende soorten volgens het Natuurplan: edelhert, das, boommarter, grauwe klauwier, raaf, ijsvogel, nachtzwaluw en rugstreeppad. Het gebied van de Maashorst ten zuiden van de A50 is landschapsecologisch verbonden met het gebied ten noorden van de A50 en andere nabijgelegen gebieden door een aantal natuurbruggen en -tunnels voor onder andere de grote grazers en respectievelijk dassen.

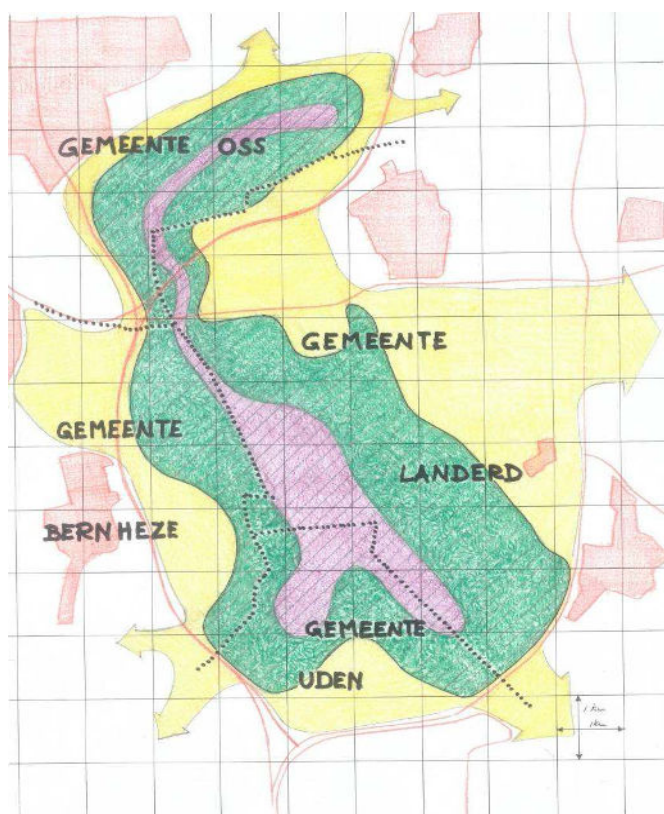
1.2 Inrichtings- en Beheerplan (IBeP) De Maashorst

Om het geschetste toekomstperspectief in het Natuurplan voor een groot aaneengesloten natuurgebied in 2050 te realiseren, beginnen we nu met gezamenlijke inrichting en beheer. Daartoe stelden we in het Inrichtingsoverleg De Maashorst dit Inrichtings- en Beheerplan (IBeP) De Maashorst (2015-2019) op. Het Inrichtingsoverleg wordt gevormd door: ARK Natuurontwikkeling, Staatsbosbeheer, de vier gemeenten Bernheze, Landerd, Oss en Uden, Bosgroep Zuid en de Stichting Natuur- en Milieuorganisaties De Maashorst.

De basis van het IBeP is het Maashorst Manifest en het Natuurplan De Maashorst. Beide plannen stelde de Stuurgroep De Maashorst vast. Uit deze documenten zijn voor het IBeP de kaders en doelen tot 2019 gedestilleerd.

Kaders voor het IBeP zijn:

- De Maashorst behoort tot het Nationaal Natuur Netwerk. Natuur en natuurontwikkeling staan daarom voorop. Voor De Maashorst geldt overwegend het natuurdoeltype zand- en kalklandschap.
- De Maashorst bestaat uit een aantal zones die het Maashorst Manifest beschrijft: een natuurkern met daaromheen een natuurschil (bestaat veelal uit bosgebied) die in het Nationaal Natuur Netwerk liggen. Daaromheen ligt een zone met (kleinschalig) agrarisch landschap. Zie figuur 1.
- De hoeveelheid grond die nu beschikbaar is, is voldoende om de gewenste begrazing te realiseren. Het streefbeeld gaat uit van een groter begrazingsgebied. De landbouwgronden in de natuurkern die we al hebben verworven, voegen we toe aan het begrazingsgebied. Voor de overige landbouwgronden geldt dat we deze op basis van vrijwilligheid verwerven en daarna toevoegen aan het begrazingsgebied als ze in de natuurkern liggen. Daarnaast hoeft 54 ha agrarische grond in de natuurschil niet omgevormd te worden naar natuur, maar kan in gebruik blijven als Ondernemende EHS.
- Een randvoorwaarde voor de financiën is dat er gewerkt wordt vanuit beschikbare subsidies en budgetten. Maatregelen die meer kosten kunnen we alleen uitvoeren als we aanvullende financiële middelen vinden.



Figuur 1. Schematisch landschaps- en natuurbeeld van De Maashorst in 2050 (Bron Natuurplan De Maashorst). Midden in het gebied ligt de natuurkern (paars) waar rust en rustige recreatie overheersen. Daaromheen ligt de natuurschil (groen) waar het dagje uit in de natuur voorop kan

staan. De natuurkern en natuurschil samen vormen het natuurgebied De Maashorst en zijn onderdeel van het Nationaal Natuur Netwerk. Dit gebied wordt omsloten door o.a. de landbouw (geel). De stippellijnen geven de gemeentegrenzen weer.

De doelen van het IBeP zijn:

- herstel van het natuurlijke watersysteem,
- verdere ontwikkeling naar natuurlijk bos,
- toelaten van natuurlijke processen waar en voor zover dat mogelijk is,
- inrichting van een groot begrazingsgebied met grazers, specifiek uitgekozen op de gewenste landschapsvorming en de gewenste recreatie,
- terugtrekking van de mens (op termijn en zoveel mogelijk) uit het natuurbeheer,
- Ruimte voor recreanten.

We werken alle inrichtings- en beheerdoelen verder uit in dit IBeP. Voor verdere afstemming met de omgeving hebben we een consultatieronde georganiseerd. Waar mogelijk zetten we maatregelen al in het IBeP uiteen. In de werkplannen beschrijven we de maatregelen uitgebreid.

Veranderopgave

De veranderingen die nodig zijn om de doelen te realiseren en de instrumenten die daarvoor worden ingezet, geeft de tabel hieronder schematisch weer. In het bovenste vak staat hoe het IBeP past binnen de overall verandering die wordt ingezet vanuit het Maashorst Manifest. Daaronder belichten we welke veranderingen op het gebied van natuurbeheer, water, recreatie en landbouw nodig zijn.

Transitie	Situatie 2009	Ambitie in 2019	Instrumenten
Maashorst breed	Potentie van De Maashorst onvoldoende benut	Landbouw, recreatie en natuur in samenhang ontwikkeld	Programmaorganisatie De Maashorst Maashorst Manifest Natuurplan De Maashorst Landschap van Allure
Natuur	Lagere natuurwaarden	Hoge natuurwaarden	Natuurlijke processen Grote grazers Bosontwikkeling Faunabeheer Dood doet leven
	Plaatselijke verdroogd	Hydrologie hersteld	Herstel van het watersysteem Wijstherstel
	Plaatselijk versnipperde natuur	Aaneengesloten natuur	Ontsnippering
	Geen gedeelde verantwoordelijkheid voor inrichting en beheer	Eén Inrichtings- en Beheerplan voor de verschillende grondeigenaren	Terreinbeheerders De Maashorst Werkplannen Burgerparticipatie Cofinanciering
Recreatie	Intensief Hoge gebruikswaarde	Extensief in de natuurkern Zelfde of toegenomen gebruikswaarde	o.m. natuurpoorten Activiteiten gestructureerd
Landbouw	Landbouw in de natuurkern	Verplaatsing landbouw naar de zone buiten de natuurschil Natuurkern zonder	Grondaankopen

Ondernemende EHS in
de natuurschil*

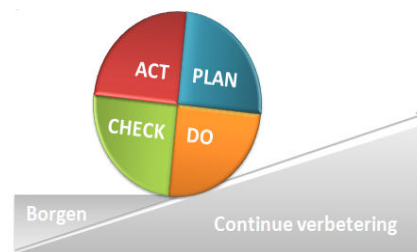
Figuur 2. De veranderopgave voor De Maashorst via het IBeP.

Ondernemende EHS is een concept afkomstig van de ZLTO. Landbouw blijft binnen de EHS (nu Nationaal Natuur Netwerk) mogelijk, mits deze landbouw past bij de natuur. De Provincie compenseert de agrariër die hierop wil overschakelen voor de verminderde opbrengst.

Van belang is dat voor sommige ingrepen nadere formele besluiten nodig zijn. Als bijvoorbeeld voor de uitvoering het plaatsen van een veerooster in de openbare weg nodig is, dan is daarvoor toestemming vereist van de gemeente. Daarom geldt voor uitvoering van dit plan het algemene voorbehoud dat de noodzakelijke formele toestemming wordt verkregen.

1.3 Plan Do Check Act

Dit IBeP geeft in de volgende hoofdstukken aan hoe de doelen tot en met 2019 zijn te realiseren. Hiermee ligt de hoofdlijn vast, de piketpaaltjes zijn geslagen. Maar omdat natuurvorming een geleidelijk proces is, gaan we in de aanpak uit van een cyclisch proces volgens het bekende Plan Do Check Act (plan vormen, uitvoeren, controleren en bijstellen). Het is een geschikte manier om de uitvoering van het IBeP vorm te geven, resultaten te borgen en te werken aan continue verbetering.



De terreinbeheerders stemmen de uitvoering af en bewaken de voortgang. Het IBeP-proces houdt de betrokken partijen op één lijn. Dit zorgt voor een daadkrachtige en eenduidige regie op de realisatie en communicatie daarover.

Plan

Voorheen de stuurgroep De Maashorst en vanaf heden voorjaar 2015 is het opdrachtgeversoverleg het bestuurlijk gremium waarin de belangenafwegingen plaatsvinden. Als tijdens de looptijd van dit plan aanpassingen noodzakelijk zijn, zal het opdrachtgeversoverleg hierover beslissen. Dit na advies van de terreinbeheerders en de adviesraad. Daarnaast kunnen de terreinbeheerders het opdrachtgeversoverleg vragen te besluiten over nieuwe kwesties. Een groot aantal onderwerpen die in het IBeP worden genoemd, moeten we nog in detail uitwerken en opnemen in werkplannen. Onderhavig plan bepaalt de kaders en hoofdlijnen.

Do

De vertaling van dit IBeP in concrete werkplannen.

Check

Het is belangrijk belangenorganisaties en platforms (maatschappelijk middenveld), gebruikersgroepen, bewoners, bezoekers en geïnteresseerden steeds goed te informeren en te blijven betrekken. Natuur- en landschapseducatie speelt hierbij ook een belangrijke rol. De Maashorst community (samenleving) nodigen we uit – zoals eerder bij het Maashorst Manifest – om de planvorming en realisatie te verrijken met lokale kennis en om slimme combinaties (win-win) of eventueel compromissen voor knelpunten te vinden. Met check bedoelen we ook monitoring. Inrichting en natuurbeheer zijn instrumenten om gestelde eigen doelen en die van de provincie te realiseren. Monitoring dient om na te gaan of de gestelde doelen gerealiseerd worden. Voor de monitoringsinspanning in De Maashorst stellen we een monitoringsplan op (zie hoofdstuk 6 Monitoring).

Act

Op basis van de reacties uit de omgeving en de monitoring kan het nodig zijn inrichtings- en beheermaatregelen bij te stellen. Dit geldt bijvoorbeeld ook voor aanpassingen in het regulier beheer, zoals handhaving (onder meer ook stroperij, vandalisme), brandpreventie en voorzieningen voor brandbestrijding. Nieuwe ontwikkelingen integreren we in het dagelijks beheer.

2 Ecologisch streefbeeld

2.1 De Maashorst nu

Het landschap

De Maashorst bestaat uit een zandplateau dat aan weerszijden afloopt naar de rivierdalen van de Aa en de Maas. De hogere delen van het zandplateau (horst) bestaan uit grote complexen bos, afgewisseld met heide en enkele vennen. Het circa 3.500 ha grote gebied is voor het grootste deel in bezit van Staatsbosbeheer en de vier gemeenten, en verder bij particulieren en agrariërs.

Aan de randen van het zandplateau ligt een relatief kleinschalig agrarisch landschap (kampenlandschap) met kleine buurtschappen, zoals 't Mun, Nabbegat, Zevenhuis, Het Goor, Menzel, Hengstheuvel, Koolwijk en Achterste Heide. Aan de randen bevinden zich ook de wijstgronden, die het landschap een heel eigen karakter geven.

In het kampenlandschap zijn landbouw, bewoning en recreatie met elkaar verweven. Recreatieve voorzieningen komen geconcentreerd voor aan de noordoostelijke kant van de Maashorst bij Schaijk, de Hooge Vorssel, de Vier Winden bij Oss en aan de zuidkant bij Uden.

Watersysteem

Aan de randen van De Maashorst bevinden zich enkele geologische breuken, die parallel lopen aan de Peelrandbreuk. Deze breuken zijn voor water praktisch ondoorlaatbaar. Vanuit het oosten toestromend grondwater wordt daardoor naar de oppervlakte gedwongen, waar het als kwelwater (wijst) naar boven komt. Hogere delen kunnen hierdoor natter zijn (wijstgronden) dan ernaast gelegen lagere gronden. Dit verschijnsel wordt wijst genoemd.

Flora en fauna

De belangrijkste natuurwaarden bevinden zich in de heiden en vennen en in sommige oude boscomplexen (eikenhakhout). Het meeste bos is aangelegd op arme stuifzand- en vochtige heidegronden. Het zijn relatief jonge en eenvormige plantages. Door successie ontstaan op den duur rijkere bosbodems en verschijnen er soorten als hulst. Een aantal jaren geleden zijn de gemeenten en Staatsbosbeheer overgestapt op een wijze van bosontwikkeling die leidt tot meer natuurlijk bos. Zo zijn op diverse plaatsen al bosvormingsprojecten uitgevoerd en zijn door geïntegreerd bosbeheer de eerste stappen gezet voor verbetering van de bosstructuur. Dit heeft ertoe geleid dat De Maashorst rijker is geworden aan vogelsoorten, waaronder de nachtzwaluw. Recent is het gebied onderzocht op reptielen en amfibieën. Met name rond de vennen en poelen is een rijkdom aan amfibieën, waaronder de kamsalamander. De afwisseling van bos en open gebieden maakt het aantrekkelijk voor de das. (zie ook rapportage "de stand van de natuur in de Maashorst" 2012).

2.2 De Maashorst in 2050 volgens het Natuurplan

Het Natuurplan schetst voor 2050 een Maashorst die bestaat uit een natuurkern met daaromheen een natuurschil waar natuur en recreatie gecombineerd worden. In de natuurkern bepalen natuurlijke processen de ontwikkeling. De waterkringloop en de begrazing zijn de motor voor de ontwikkeling van een hoge biodiversiteit en een aantrekkelijke natuur. De mens is teruggetreden, maar om de natuurkern niet geheel dicht te laten groeien, kan er naast het werk van de grazers soms aanvullend beheer uitgevoerd worden.

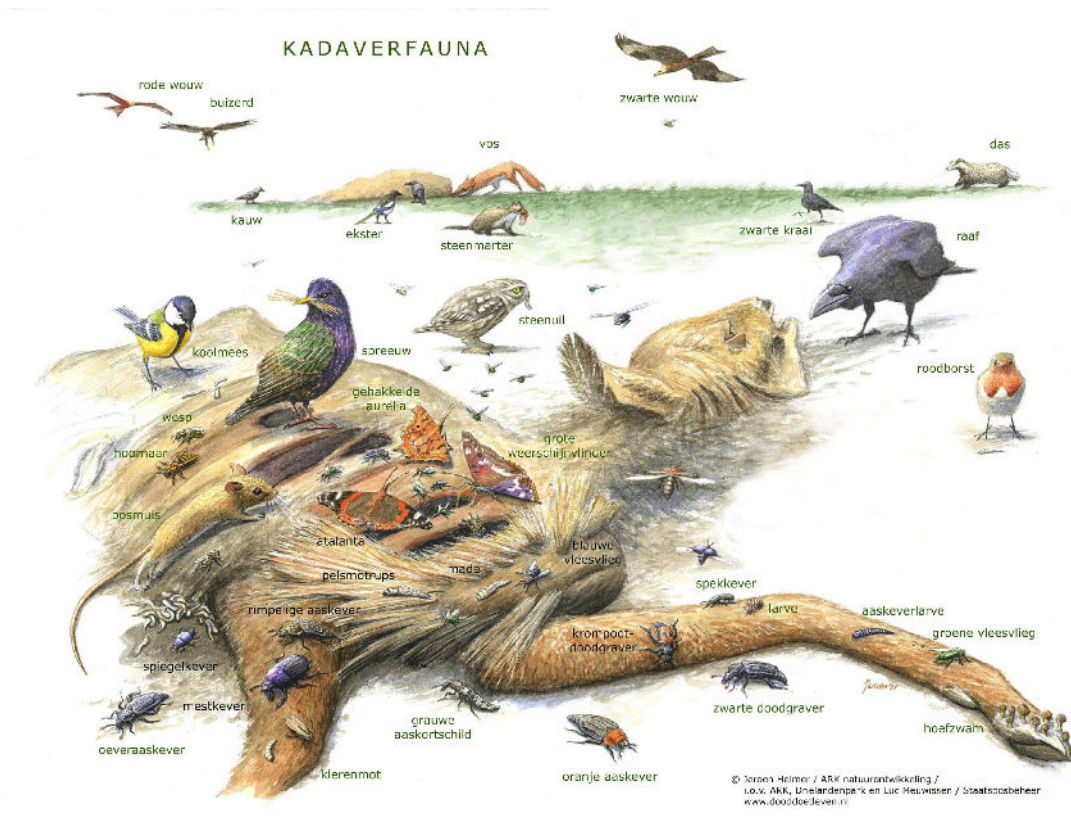
In De Maashorst kunnen mensen genieten van de natuur, rust en vrijheid. Recreanten komen binnen bij de recreatieve poorten en worden langs en door de afwisselende natuur geleid. Er is alle ruimte om te genieten, terwijl er ook veel gebiedsdelen zijn met kwetsbare natuur en rustgebieden voor dieren. Om dit te bereiken zijn de recreatieve voorzieningen met name aanwezig in de natuurschil. De Maashorst is in 2050 een belangrijke schakel geworden in het Nationaal Natuur Netwerk en het netwerk van Europese natuurgebieden.

2.3 De Maashorst tot en met 2019

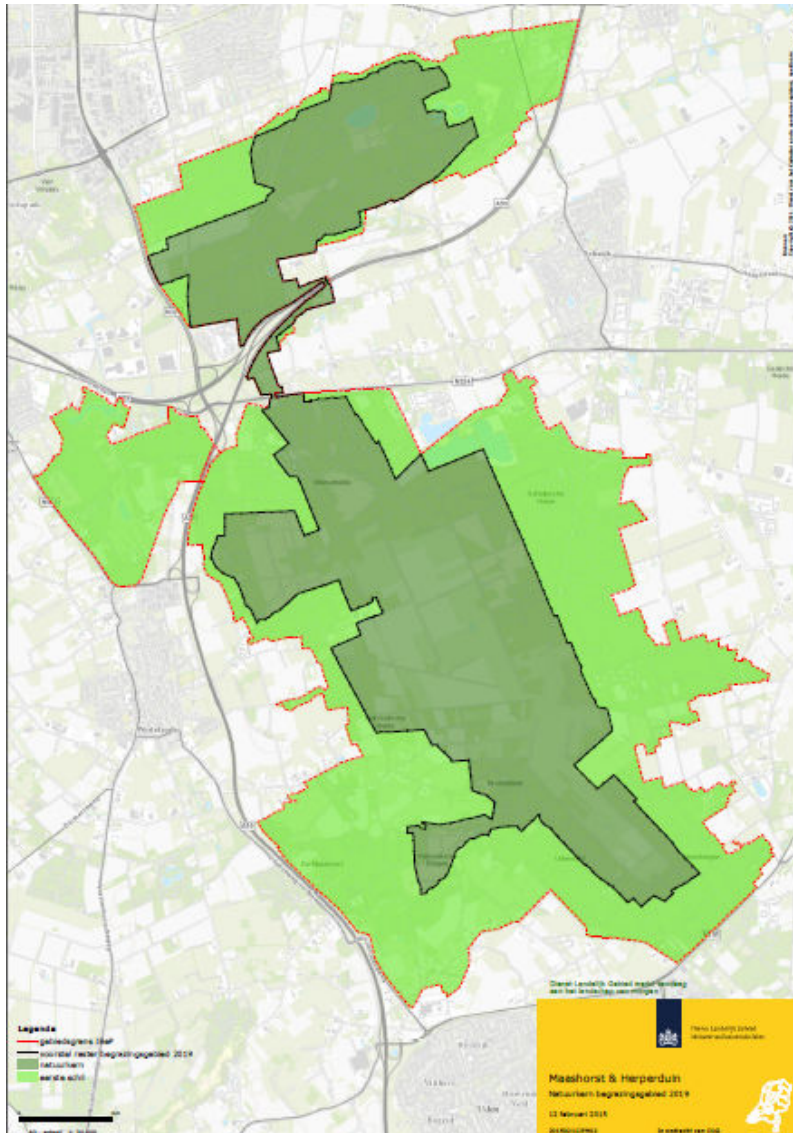
In dit plan voor de periode tot en met 2019 wordt de focus voor inrichting en beheer gelegd op het op gang brengen van natuurlijke processen. Daarvoor wordt een aantal instrumenten ingezet (zie §2.4). Een van de basisprincipes daarbij is herstel van natuurlijke kringlopen, met als een van de belangrijkste aspecten 'dood doet leven'. Dode bomen in de natuur en dieren die een natuurlijke dood sterven, zorgen ervoor dat andere dieren die daar geheel of gedeeltelijk afhankelijk van zijn juist voort kunnen bestaan. Talloze gespecialiseerde organismen zorgen ervoor dat kadavers en bomen tot op de laatste restjes opgeruimd worden, waarbij ook de broodnodige mineralen terug worden gebracht in het schrale zandboslandschap van De Maashorst.

Met betrekking tot dode grote grazers in de Maashorstnatuur gelden de onderstaande afspraken:

- Wilde dode dieren blijven nu al liggen in de Maashorst;
- Wisenten zijn wild en mogen daarom net als reeën, konijnen, dassen e.d. conform regelgeving blijven liggen;
- Dat gaat om een enkel exemplaar per jaar en daar is al snel weinig meer van terug te vinden;
- Zieke wisenten worden door een dierenarts onderzocht en indien nodig behandeld;
- Wisenten die uitzichtloos lijden worden gedood;
- Als de dierenarts oordeelt dat het nodig is, worden dode wisenten alsnog verwijderd;
- Dode taoussen en Exmoor pony's worden afgevoerd conform regelgeving;
- Er wordt voor gezorgd dat er geen dode wisent zichtbaar is voor recreanten vanaf recreatieroutes en paden.



Een belangrijk punt voor het realiseren van het eindbeeld van dit IBeP is de mate waarin de huidige landbouw zich terugtrekt en zich verplaatst naar het gebied eromheen. Het streven is om tot eind 2018 180 ha landbouwgrond binnen het Nationaal Natuur Netwerk aan te kopen en in te richten als natuur, naast de al eerder verworven 58 ha landbouwgrond. Dit IBeP gaat ervanuit dat met alle agrariërs overeenstemming tot koop of ruiling kan worden bereikt. In dat opzicht is het dus niet zeker of het eindbeeld zoals dit plan schetst helemaal binnen de planperiode bereikt wordt.



Figuur 3. Schets van De Maashorst in 2019: de natuurkern (donkergroen) en daaromheen ligt de natuurschil (lichtgroen). De grens tussen natuurkern en natuurschil is indicatief aangegeven. De natuurkern is tevens de aanduiding van het begrazingsgebied in 2019. De begrenzing tussen kern en schil zal uiteindelijk in het landschap zichtbaar zijn, doordat het begrazingsgebied wordt afgezet met een raster en toegangspoorten. Als de mogelijkheid tot vergroting zich voordoet zullen de grenzen van het begrazingsgebied (natuurkern) worden aangepast.

2.4 Instrumenten voor het ecologische streefbeeld

Het ecologische streefbeeld dat het Natuurplan voor 2050 schetst en de natuurlijke processen worden gerealiseerd door de inzet van de instrumenten natuurlijke begrazing, bosontwikkeling, herstel van het watersysteem, faunabeheer en ontsnippering. Elk instrument draagt bij aan een eigen eindbeeld.

2.4.1 Grote grazers

Eindbeeld begrazing 2050 volgens het Natuurplan

De grazers komen in 2050 tot aan de grens van het Nationaal Natuur Netwerk (natuurkern + natuurschil). Daardoor hebben ze een groot en gevarieerd leefgebied en zijn er geen rasters die het natuurgebied doorsnijden. Natuurlijke aanwas en sterfte bepalen de

populatiegrootte van de grazers, maar ook concurrentie tussen diersoorten. We grijpen niet in in de geslachtsverhoudingen en castreren geen dieren. Doordat er geen jacht plaatsvindt, zijn de dieren niet schuw. Ze zijn van dichtbij zichtbaar. Stervende dieren of dieren die uitzichtloos lijden worden gedood, maar blijven in de kringloop door ze niet te verwijderen (dood doet leven). Dit wordt gerealiseerd binnen de vigerende of dan geldende wet- en regelgeving). Enkele delen van het Nationaal Natuur Netwerk worden van begrazing uitgezonderd: bij de hoofdentrees met stedelijke/drukke functies, hondenlosloopgebieden en evenemententerreinen.

Begrazing tot 2019

Het plan is om vanaf 2016 een combinatie van wisenten, taoussen en Exmoor pony's uit te zetten als wilde grazers. Dit gebeurt in de natuurkern (beoogd begrazingsgebied); de introductie van grote grazers in de natuurschil is nog niet aan de orde. Uitgangspunt zijn sociaal complete en natuurlijke kuddes. De wisent is een met uitsterven bedreigde inheemse soort én een belangrijke bezoekerstrekker, die samen met de tauros en Exmoor pony de Maashorst als robuust natuurgebied helder op de kaart zet. Met deze wilde soort en robuust ogende vervangers van de oeros en het wilde paard als boegbeeld komt er een duidelijke invulling voor het streven naar een natuurrijke Maashorst met ruimte voor tal van wilde dieren, zoals verwoord in het Natuurplan. Bovendien vormt de wisent naar verwachting een goede aanvulling op de begrazing door taoussen en Exmoor pony's, onder andere doordat hij mobieler is, meer zandbaden maakt en bovendien voedselarm en dor gras eet. Onderbouwing van deze keuze is te vinden in bijlage 1: Ecologische onderbouwing begrazing Maashorst.

2.4.2 Bosontwikkeling

Eindbeeld bosontwikkeling 2050 volgens het Natuurplan

De Maashorst wordt het meest gevarieerde en soortenrijke boslandschap op de Brabantse dekzanden. Het monotone, aangeplante dennenbos is in 2050 veranderd in een natuurbos waar boom- en struiksoorten hun natuurlijke plaats innemen: lindebossen met eik en haagbeuk op de rijkere gronden, elzenbroekbossen in de wijstgebieden, eikenbossen met berk op de voedselarme gronden en op de zeer arme, droge stuifduinen dennenbossen (met paddenstoelen en korstmossen). De rijkdom aan planten- en diersoorten die daardoor is ontstaan, wordt versterkt door de open plekken afgewisseld met donker gesloten bos.

In de natuurkern sturen de kuddes grote grazers de bosontwikkeling (gebied met bos en bossages). De sturing door de mens is teruggedrongen naar de natuurschil.

We planten geen bomen meer en we gaan ook geen bomen snoeien of omzagen. De vegetatie in het gehele boslandschap wordt gedomineerd door oude bomen die de vrijheid hebben om af te takelen en natuurlijk te sterven. Onder de woudreuzen staat een tweede boomlaag klaar om de plek over te nemen, tenzij de grazers dit een tijdlang verhinderen en de volgende boomgeneratie later pas haar kans krijgt vanuit de struik- of kruidlaag.



Bosontwikkeling tot 2019

De komende jaren zorgen het beheer door grazers in de natuurkern en menselijk beheer in de natuurschil ervoor dat alle fasen van de bosontwikkeling verspreid in het gebied aanwezig zijn. Van open plekken in jonge, dichte bossen tot oud bos in de aftakelingsfase. Het bos zal overwegend bestaan uit langlevende pionier- (zomer- en wintereik) en opvolgersoorten (winterlinde, haagbeuk, esdoorn, beuk en iep). De kleinschalige variatie in bodem en geologie bepaalt welke soorten dominant zijn.

De tweede boomlaag bestaat hoofdzakelijk uit opvolgersoorten. Na 'catastrofes' zoals een hevige storm ontstaan tijdelijke open ruimtes. Pioniers als eik, berk en lijsterbes zullen hun kans grijpen om – geholpen door doornstruiken als roos, meidoorn en braam – zich aan de begrazingsdruk te onttrekken.

In 2019 is de bosontwikkeling in de natuurkern bijna halverwege. Op ruim 80% van de percelen is de bosontwikkeling in gang gezet door het maken van structuurgaten, variabel dunnen en de aanplant van ontbrekende boomsoorten. Het netwerk van oude aftakelende en dode bomen is zo goed als afgerond. De structuur is gereed en de bosrefugia (bosreservaten) zijn aangewezen, net zoals de meeste habitatbomen (oude, dikke bomen met bijzondere waarde voor het bosecosysteem) en habitatboomgroepen (groepen van meerdere waardevolle bomen bij elkaar). De graasdruk is in evenwicht met de bosontwikkeling. Meer zie §5.2.

Het herintroductieplan voor kruiden wordt uitgevoerd. Dit plan omvat o.a. het zaaien van kruiden op een afgeplagd grasland aan de Vijverweg en steenmeelproeven in proefvlakken met heidezaden op de afgeplagde heide van Schaijk.

2.4.3 Watersysteem

Eindbeeld watersysteem 2050 volgens het Natuurplan

De Watervisie Maashorst (Glopper, 2008) opgesteld door waterschap Aa en Maas, stelt dat een veerkrachtig natuurlijk watersysteem de basis vormt voor een goede ontwikkeling van de natuur in De Maashorst. Het watersysteem van De Maashorst bestaat grofweg uit het inrijgebied in de natuurkern, uitstromende beken en de wijstgronden.

De natuurkern vormt de motor voor herstel van de wijstgronden. De grondwaterstand in de natuurkern is daarom hoog. Het regenwater dat in de natuurkern opgevangen wordt door moerassige laagten, infiltreert hier en voedt via opkwellend grondwater de

wijstgronden. Dit grondwater heeft een specifieke waterkwaliteit (sterk ijzerhoudend). De wijstgronden herbergen daarom unieke natuurwaarden met karakteristieke grondwatergevoede plantensoorten zoals dotterbloem, holpijp en bittere veldkers. De centrale ruimte van de natuurkern valt over het algemeen samen met veldpodzolgronden. Dat betekent dat daar vroeger ook openheid was door heide. Wat betreft de grondwaterstand wordt de hoogte van rond 1850 aangehouden. Vernatting is met name te verwachten op plaatsen met grondwatertrap II en III. De rest van het gebied blijft grondwatertrap VII houden. De watergangen zijn in 2050 niet meer recht. Op de randen van het gebied stromen meanderende beekjes.

Herstel watersysteem tot 2019

De belangrijkste opgaven in het gebied zijn:

- vergroten van de grondwatervoorraad;
- behoud en herstel van de typische wijstverschijnselen
- realiseren van natuurdoeltypen en ecologische verbindingzone

Om de wijstgronden te vernatten, dient eerst de 'motor' – de grondwatervoorraad – hersteld te worden. Het vergroten van de grondwatervoorraad is te realiseren door het verminderen van de verdamping, het verminderen van de afvoer via waterlopen, het vasthouden van water en omvorming van ontwaterd of gedraineerd gebied tot vennen en natuur met een natuurlijk waterpeil. Verdamping van regenwater is te verminderen door het realiseren van open bos, het verwijderen van rabatten (walletjes) en het aandeel loofhout te verhogen ten koste van naaldhout.

Vermindering van de verdroging zal een positief effect hebben op de biodiversiteit. Meer zie §5.4.

2.4.4 Faunabeheer

Eindbeeld faunabeheer 2050 volgens het Natuurplan

Natuurlijke processen en recreatieve beleving zijn in De Maashorst onlosmakelijk met elkaar verbonden. Taurossen, wisenten, herten, reeën, vossen en mogelijk ook wilde zwijnen zijn regelmatig te zien in hun natuurlijke habitat. Doordat er geen jacht plaatsvindt, zijn de dieren niet schuw. Het publiek kan deze dieren "spotten" en een ultieme natuurbeleving meemaken.

Bij natuurlijke processen hoort ook het laten liggen van dode dieren. Door de afwezigheid van predatoren (wolven) is het van belang dat er voldoende aaseters zijn die dode dieren opeten. Het publiek zal getuige kunnen zijn van een vos of een groep raven die zich tegoed doen aan een kadaver van een ree. Meer en meer ontstaat er een natuurlijk evenwicht tussen het gebied en de omvang van de populatie grote grazers en wilde dieren, met zo min mogelijk ingrijpen van de mens.

De gewinning bij het publiek (aan bijvoorbeeld kadavers), het wijzigen van het faunabeleid (acceptatie van andere diersoorten) en het aanpassen van vaste gewoonten (afwezigheid jacht) vragen geduld, maar ook om lef en overtuigingskracht.

Faunabeheer tot 2019

Het IBeP zoekt evenwicht tussen de belangen van een groot natuurgebied enerzijds en landbouw, wegen en woningen anderzijds die tegen dit natuurgebied aan of erin liggen. De lopende contracten met de diverse wildbeheereenheden worden gerespecteerd. Pas als deze aflopen kan overgestapt worden op het gewenste faunabeheer. Daar waar op eigendommen van terreinbeheerders nu geen faunabeheerovereenkomsten gelden (met name gemeente Oss), worden deze ook in de toekomst niet afgesloten. Wel wordt 0-verhuur als optie overwogen, waarbij een faunabeheerovereenkomst met de

wildbeheereenheden wordt afgesloten met afspraken dat er op bepaalde percelen (bijvoorbeeld landschapselementen) niet gejaagd mag worden. Voor meer over faunabeheer zie §5.3.

Het voornemen is om waar en wanneer mogelijk dode dieren te laten liggen. Daarvoor gelden specifieke wettelijke regels. Het principe dood doet leven krijgt uit oogpunt van recreatie de nodige aandacht en begeleiding.

De herintroductieplannen voor de knoflookpad en de boomkikker worden uitgevoerd. Mogelijk worden nieuwe herintroductieplannen opgesteld en uitgevoerd.

2.4.5 Ontsnippering

Eindbeeld ontsnippering 2050 volgens het Natuurplan

Ontsnippering van natuur heeft niet alleen plaatsgevonden binnen De Maashorst via 't Mun (interne ontsnippering) maar vooral ook daarbuiten (externe ontsnippering). De Maashorst is verbonden met grote natuurgebieden in Nederland, Duitsland en België. De robuuste natuur geeft tegenwicht aan de versnippering in Nederland.

Ontsnippering tot 2019

Voor ontsnippering van de natuur o.a. als gevolg van doorsnijding met wegen is in 2007 het plan Ontsnippering Maashorst-Herperduin opgesteld. In de actielijst staan maatregelen die door uitvoering van het IBeP, Landschap van Allure; Meer Maashorst en door verwerving van landbouwgronden haalbaar worden.

De natuurbruggen, die het noordelijke en het zuidelijke deel van de Maashorst verbinden, functioneren al, maar zijn op dit moment nog niet opengesteld voor grote dieren. Het is van belang dat vóór openstelling voor de grote grazers de nieuwe tauroskudde een vaste samenstelling heeft gekregen en zich heeft gevestigd. Volgens planning worden de huidige Schotse Hooglanders in 2015 door taurossen vervangen. Omdat de nieuwe dieren uiteraard nog geen binding hebben met het gebied, wordt met de openstelling van de natuurbruggen voor grote grazers 1 à 2 jaar gewacht. Meer over dit onderwerp in §5.5 en §5.1.3.

3 Recreatie, voor ieder wat wils

Het IBeP zorgt ervoor dat er voor ieder wat wils te vinden is en blijft in het gebied. Het gebied wint aan diversiteit omdat men in het hart van het gebied de natuur in zijn meest pure vorm kan ontdekken met rust en ruimte voor natuur én mensen. In de omtrek bij de recreatieve entrees staat het dagje uit in de natuurlijke omgeving voorop.

Grote groepen recreanten willen een uitstapje maken in de natuur en vinden hun weg via aangegeven routes. Er zijn ook bezoekers die op ontdekking willen of een tocht willen maken. Zij komen aan hun trekken door het gebied te doorkruisen.

Zo komen recreatie en natuur in De Maashorst bij elkaar. Het is en blijft een mooi gebied waar men heerlijk kan wandelen, fietsen, paardrijden, hond uitlaten en vooral ook kan genieten van de verscheidenheid aan dieren en planten die zich in dit gebied bevinden.

Juist omdat grote groepen en diverse gebruikersgroepen het gebied ook nu al bezoeken en beleven, vraagt dit van iedereen begrip en mede verantwoordelijkheid voor dit grote goed om er op een goede manier gebruik van te maken.

Er wordt een gebruikersoverleg ingesteld. Met vertegenwoordigers van gebruikersgroepen

maken we afspraken om knelpunten te bespreken en in samenspraak tot oplossingen te komen. In dit gebruikersoverleg kunnen we met gebruikers ook afspraken maken over het gezamenlijk onderhouden van de paden. In het overleg kan aan de orde komen hoe een toegangssysteem voor specifieke gebruikersgroepen eruit zou kunnen zien. Tot slot kan hier ook aan de orde komen hoe paden ontsloten kunnen worden voor gehandicapten.

Het IBeP gaat hierna vooral in op een aantal aspecten voor zover ze het natuurbelang raken. Daarbij zijn de volgende thema's van belang:

- het realiseren van natuurpoorten c.q. recreatieve entrees (zie recreatieplan 2009). Het gaat hier om het verbeteren van de recreatieve ontsluiting voor bezoekers. Het plan Landschap van Allure; Meer Maashorst geeft invulling aan een betere ontsluiting vanuit de dorpen door uitvoering van het project De groene loper.
- het verbeteren van recreatieve routestructuren, voorzieningen en differentiatie van routes naar gebruik. Het IBeP gaat uit van bestaande routes en geeft kaders en randvoorwaarden voor nieuwe (zie hierna §3.1 Natuurkern en §3.2 natuurschil). Er is een toeristische kaart in de maak met de bestaande recreatieve routes. Ook wordt momenteel gewerkt aan nieuwe ruit- en menroutes.
- het gezamenlijk profileren en herkenbaar maken van De Maashorst. De natuur in De Maashorst en wisenten naast Exmoor pony's en taurossen vormen straks een unique selling point voor de promotie van De Maashorst.
- recreatieondernemers kunnen hiervan profiteren en worden opgeroepen ook een actieve bijdrage te leveren aan de ontwikkeling van het natuurgebied.

Conform het Natuurplan is voor recreatie een onderscheid gemaakt tussen recreatie in de natuurkern (beoogd begrazingsgebied in 2019) en recreatie in de natuurschil.

3.1 Natuurkern: rust

De natuurkern leent zich het beste voor struin recreatie. Het gebied blijft toegankelijk via paden en routes. Wandelaars mogen van alle paden en routes gebruik maken en ook buiten de paden en routes treden. Overige gebruikers blijven op de eigen aangewezen routes, zodat de verschillende soorten recreanten geen last van elkaar hebben.

Het IBeP voorziet nu niet in aanleg van nieuwe paden en routes in de natuurkern. Het gebruikersoverleg kan leiden tot aanleg van nieuwe routes. Dat kan bijvoorbeeld bij het realiseren van ruit- en menroutes en alternatieve fietsroutes voor de Nistelrooische Baan die nu een doorsteek vormt in de fietsroute Rondje Maashorst. Voor dit laatste geval zoeken we aanvullende financiering. Als dit lukt leggen we hiervoor een alternatief tracé aan. Indien dit toch niet mogelijk blijkt, zal de Nistelrooische baan verbreed worden. Een recreatief aantrekkelijke en comfortabele doorsteek op deze plek is zeer wenselijk om de lange route buitenom in te kunnen korten en te verdelen in een noordelijk en zuidelijk rondje voor bijvoorbeeld mensen met kinderen, en een korter rondje vanaf de recreatieve poorten.

Omdat Herperduin onderdeel is van de Maashorst is het logisch dat de fietsroute Rondje Maashorst de contouren van de hele Maashorst volgt. Op de kaart in bijlage 7 is de uitbreiding van het fietsrondje aangeduid. Deze loopt nu geheel over bestaande paden. Slechts één van deze paden dient verbreed te worden om het gewenste comfort te bieden. Dit betreft het pad tussen knooppunt 44 en 33, ten westen van de Kanonsberg.

In plaats van gebruik te maken van bestaande wegen naar en vanaf Schaijk, zou het voor de natuurbeleving wenselijk zijn dit gedeelte van de route door de zuidelijke bosrand van Herperduin te leggen. Omdat dit lastig te realiseren is, blijft dit een ambitie voor de toekomst.

Recreatievoorzieningen zullen in de natuurkern beperkt aanwezig zijn. Voorzieningen kunnen wel worden ingezet om eventuele bezoekersdruk te spreiden. Voor bezoekers met honden geldt dat de hondenaanlijnplicht blijft bestaan.

In de natuurkern vindt begrazing door grote grazers plaats. Bij de introductie van wisenten in 2016 is het nodig een klein deel van de natuurkern tijdelijk af te sluiten om de nieuwe dieren te laten wennen; een tijdelijk uitwengebied. Na het wennen wordt de tijdelijke begrenzing opgeheven en zullen de wisenten stapsgewijs in een steeds groter begrazingsgebied gaan grazen. Pas in 2019 is voorzien dat het begrazingsgebied zo groot is als de hele natuurkern.

Het begrazingsgebied is open voor wandelaars (met aangelijnde honden) en voor ongemotoriseerd verkeer (incl. elektrische tweewielers en scootmobiel), ruiters en menners. Gemotoriseerd verkeer (anders dan elektrische tweewielers en scootmobiel) laten we niet toe. Bij de toegangspoorten staan borden die informatie verschaffen over de grote grazers en de gedragsregels voor de recreant.

Grote grazers komen inmiddels op veel plekken voor in Nederland en ook al in De Maashorst. Sommige mensen staan huiverig tegenover de nieuwe soorten, vooral de wisenten en verwachten problemen. Onderzoek in het Kraansvlak (Noord-Holland) en ervaringen in o.a. Bialowieza (Polen) leren dat wisenten bezoekers vaak mijden. Dat wil niet zeggen dat niemand ze te zien krijgt, maar wel dat ze weglopen als het ze te druk wordt. Vanaf een afstand van 50 tot 100 meter zijn ze goed te bekijken. Ook blijken er nauwelijks incidenten te zijn tussen publiek en wisenten. Daarin wijken wisenten dus niet wezenlijk af van andere grote grazers. Wel passen langzame vormen van recreatie beter bij grote grazers dan snelle. Op Bornholm (Denemarken) en in het Kraansvlak gaan publiek (wandelaars op het pad) en wisenten goed samen. Datzelfde geldt voor Exmoor pony's en taurossen, getuige de positieve ervaringen met beide rassen in Herperduin en Keent. Wegen en paden hoeven geen probleem te zijn: grote grazers weten na een gewenningsperiode op welke plekken plotseling een weggebruiker tevoorschijn kan komen. Voldoende overzicht voorkomt eventuele problemen, omdat zowel grazers als bezoekers elkaar op tijd zien. Mochten zich toch problemen voordoen tussen grazers en bezoekers, dan wordt de best passende oplossing gezocht. Dit kan liggen in het aanpassen van paden en routes, het instellen van enkele kleine rustgebieden, meer voorlichting, het verwijderen van een individueel dier dat zich niet publieksvriendelijk gedraagt, tot het verwijderen van alle grazers. Dat laatste ligt niet voor de hand, mede gezien de talrijke positieve ervaringen elders. Bovendien zal de beheerder er alles aan doen om problemen te voorkomen door tijdig actie te ondernemen.

De ontwikkeling van het begrazingsgebied brengt veranderingen met zich mee voor gemotoriseerd verkeer. De snelheid van gemotoriseerd verkeer kan een punt van aandacht zijn, al speelt dit op De Maashorst met zijn extensieve en krappe wegen naar verwachting geen grote rol. Woningen blijven bereikbaar met de auto.

Ook al fietsen mountainbikers soms in behoorlijk tempo, toch zijn daarmee de ervaringen goed. Onder meer in Duitsland (Rothaargebergte) blijkt dat wisenten en mountainbikers goed samengaan.

Sommige ruiters en menners vinden wildlevende hengsten een risico voor hun eigen paarden. De wilde hengsten zouden interesse kunnen hebben in hengstige merries of mannelijke rijpaarden als concurrent kunnen zien. In de Millingerwaard leven enkele tientallen wilde hengsten en blijken menners en de wildlevende konikpaarden goed samen te gaan. Problemen kunnen voorkomen worden door in De Maashorst rustige hengsten te selecteren. Ruiters kunnen zelf het risico nog verder verkleinen door afstand te houden en niet met hengstige merries het gebied te bezoeken. Meer over de grote grazers en

recreatie in §5.1.7.

3.2 Natuurschil: veelzijdig aanbod

Recreatie in de natuurschil wordt met voorzieningen, zoals bewegwijzerde routes, banken en parkeerplaatsen ondersteund. Hier kunnen ook nieuwe paden en routes worden aangelegd.

Wandelaars mogen net als in de natuurkern van alle paden en routes gebruik maken en ook buiten de paden en routes treden. Overige gebruikers blijven ook hier op de eigen aangewezen routes zodat de verschillende soorten recreanten geen last van elkaar hebben.

Voor bezoekers met honden geldt dat net als in de natuurkern de hondenaanlijnplicht blijft bestaan, uitgezonderd de bestaande hondenuitlaatgebieden. In overleg met vertegenwoordigers van hondenbezitters worden er extra hondenlosloopvoorzieningen aangewezen en ingericht in de vorm van hondenloslooproutes of hondenlosloopgebieden.

Bestaande locaties hondenloslaatvoorzieningen zijn:

Oss

- bij recreatie entree Kriekesput, vanaf de Schaijkseweg tot aan het begrazingsgebied
- bij recreatie entree Hoessenbosch, vanaf Koepelweg tot aan het begrazingsgebied, grenzend aan de parkeerplaats

Uden

- ter hoogte van omgeving Pnemstraat

Beoogde locaties nieuwe hondenloslaatvoorzieningen zijn:

Landerd

- in Steenberg in de omgeving van de Bosweg tussen Zeeland en Uden
- in de Schaijkse bossen achter het Docus de Daspad

Bernheze

- een nader te bepalen locatie op het grondeigendom van gemeente Bernheze in de natuurschil

Uden

- omgeving Slabroekseweg ter hoogte van het heideveld, ten zuiden van de Doelenweg
- omgeving Vijverweg

3.3 Recreatie entrees van de Maashorst

Rondom de Maashorst ligt een netwerk van negen recreatie entrees. Ze verschillen in grootte en in mate van ontwikkeling, maar allemaal zorgen ze voor een goede opvang en geleiding van (dag)recreanten. Sommige entrees hebben ook de officiële status van een natuurpoort. Dit zijn grotere locaties die ook een functie hebben voor recreanten die van verder weg komen (zie www.natuurpoorten.nl). Daarnaast zijn er op diverse plaatsen vrijliggende parkeerplaatsen in Maashorst-stijl. De entrees zijn verbonden aan recreatieve ondernemers en voorzien in parkeren en horeca en er is veel informatie te vinden over de Maashorst. De recreatieve entrees/centra geven ook informatie over het begrazingsgebied en de gedragsregels.

Ze zijn ook allemaal uniek met eigen specifieke voorzieningen zoals een zwembad, natuurspeelbos, camping, theater of uitkijktoren. En ze hebben (of krijgen) een uniforme en herkenbare uitstraling en kwaliteit die past bij de Maashorst.

De recreatie entrees zijn:

1. Natuurcentrum Maashorst (natuureducatiecentrum)
2. Poort Kriekeput/Herperduin (tevens provinciale Natuurpoort)
3. Poort Palmstraat (in ontwikkeling)
4. Centrum De Heidebloem
5. Centrum Heische Tip
6. Poort De Bosrand (in ontwikkeling)
7. Centrum De Mastworp
8. Centrum Bomenpark
9. Centrum Hoessenbosch (niet verbonden aan ondernemer)

De ondernemers van recreatie entrees zijn 'opgeleid' als ambassadeurs van de Maashorst en ook hun personeel draagt het bijbehorende gastheerschap uit. Daar waar mogelijk wordt samenwerking gezocht met andere Maashorst-entrees om elkaar te versterken en te werken aan een actief netwerk. Tussen de stichting Maashorst in Uitvoering en de entree-ondernemers worden (beheer)afspraken vastgelegd in een contract.

3.4 Recreatie route en bebording

Op dit moment wordt in het gehele gebied uniforme bebording en meubilair aangebracht in de huisstijl van de Maashorst. Verder wordt nog steeds gewerkt aan een duurzame recreatieve ontsluiting door netwerken van fietsroutes, wandelroutes, mountainbikeroutes en ruiterroutes. De routes worden aangeduid met heldere en overzichtelijke bebording.

3.5 Cultuurhistorie en archeologie in relatie tot recreatie

De Maashorst is een belangrijk en uniek gebied voor de archeologie en heeft hierdoor dus ook recreanten iets bijzonders te bieden. Behalve het nationaal bekende Vorstengraf zijn recent grafheuvels op Zevenbergen blootgelegd en op de Slabroekse Heide een groot urnenveld. Deze gebieden zijn ontsloten met paden en met de nodige informatie voor bezoekers. Komende jaren worden in het kader van het programma 'Meer Maashorst' diverse acties ondernomen om de Maashorstarcheologie zoals grafheuvels, urnenvelden en landweren nog verder te ontsluiten voor recreanten.

4 Natuur in het hart van de samenleving

4.1 Combineren van natuur met andere maatschappelijke belangen

In de natuur van De Maashorst blijven volop activiteiten mogelijk, zij het soms op een andere manier dan men tot nu gewend is. Er kunnen ook nieuwe activiteiten komen, zoals op wandelsafari gaan. In sommige gevallen worden activiteiten verplaatst buiten de natuurkern of buiten de natuurschil waar dat beter past.

Dit hoofdstuk gaat in op hoe het beste vorm gegeven kan worden aan de combinatie van natuurinrichting en -beheer met andere maatschappelijke belangen. Natuur bevindt zich immers in het hart van de samenleving: bij recreanten, agrariërs, bewoners en recreatieondernemers. Om te achterhalen wat de belangen zijn van de verschillende groepen zijn de interviews die met de verschillende belangengroeperingen gehouden zijn geanalyseerd. In bijlage 5 en 6 staat een overzicht van de interviews en een samenvatting daarvan. Alle geïnterviewden kregen terugkoppeling over op welke manier hun reacties zijn verwerkt. De belangengroepen worden hierna afzonderlijk besproken.

De ondertekenaars van het Maashorst Manifest dichten het natuurgebied ook een belangrijke rol toe op het gebied van gezondheid. Het project Landschap van Allure; Meer Maashorst geeft hier invulling aan met concrete uitvoeringsvoorstellen. Een voorbeeld is biowalking; heilzame natuurwandelingen voor diabetespatiënten onder begeleiding van een natuurgids en een diabetesverpleegkundige.

4.2 Veiligheid

Veiligheid en calamiteiten

In de Maashorst ligt een calamiteitenpadennetwerk om een goede bereikbaarheid voor hulpdiensten te waarborgen. Dit netwerk levert ook een bijdrage aan een soepel verloop van beheerwerkzaamheden. Dit netwerk moet op een aantal punten nog bijgesteld worden.

Om grote natuurbranden zoals die op de Strabrechtse heide (2010), Kalmthoutse heide (2011) en Grote Heide (2013) in de toekomst zoveel mogelijk te voorkomen en schade als gevolg van natuurbranden te beperken, is door de provincie Noord-Brabant de Taskforce Natuurbranden ingesteld. Binnen deze Taskforce werken overheden, veiligheidsregio's, hulpdiensten, natuurbeheerders, terreineigenaren en ondernemers samen. Om de natuurbrandrisico's in een gebied te kunnen inschatten is als proef door de Taskforce een Risico Index Natuurbranden (RIN) opgesteld voor een aantal bos- en natuurgebieden in de provincie Noord-Brabant. Voor de Maashorst worden momenteel inventarisaties uitgevoerd die resulteren in een RIN. Naar verwachting komt de RIN in de tweede helft van dit jaar uit. Op basis hiervan kunnen de lokaal verantwoordelijke partijen preventieve maatregelen treffen om de risico's beheersbaar te houden, bijvoorbeeld in de vorm van communicatie naar gebruikers, afstemming tussen organisaties, en inrichtingsmaatregelen zoals het eerder genoemde calamiteitenpadennetwerk, bereikbaarheid van water en herkenbaarheid.

Veiligheid en handhaving

Door samenwerking en bundeling van krachten zorgen we voor het gewenste niveau van handhaving.

Veiligheid en gebruik routes, hondenaanlijnplicht

Naarmate meer mensen gebruik maken van een natuurgebied neemt de onderlinge hinder en daardoor fysieke onveiligheid toe. Om deze reden worden de wandel-, fiets-, mountainbike- en ruiterroutes in de Maashorst van elkaar gescheiden. Dit is nu al voor een deel gerealiseerd. Door deze scheiding kunnen de routes ook beter op de wensen van de betreffende doelgroepen worden afgestemd.

Loslopende honden leveren jaarlijks tientallen incidenten op, waaronder het opjagen van wild en het bijten van mensen. Ter bescherming van de veiligheid is daarom gekozen voor een hondenaanlijnplicht. Met borden wordt aangegeven waar men een hondenloslaatgebied betreedt, zodat het risico duidelijk is.

Veiligheid en introductie grote grazers

Grote grazers zijn zelden zonder aanleiding agressief. Agressief gedrag is bedoeld om de kudde te beschermen. Als recreant ben je te gast in een natuurgebied en het is de verantwoordelijkheid van mensen om geen aanleiding te geven tot verdedigend gedrag van de aanwezige grazers.

Door middel van de volgende aanpak zorgen we voor een aanvaardbaar risico:

- zorgvuldige introductie
- goed en deskundig beheer
- goede voorlichting aan het publiek

Voorbeelden: Informatieborden bij de ingangen en toezichthouders wijzen bezoekers op de juiste omgang met de grote grazers. Een dier dat ongewenste karaktertrekken vertoont, zal de beheerder verwijderden. Deze methode van voorlichting en beheer past men vrijwel overal in Nederland toe en met succes.

Er zijn nauwelijks incidenten tussen grote grazers in natuurgebieden en bezoekers. Ter informatie verwijzen we naar het rapport Grote Grazers Aanvaardbare risico's uit 2006.

Veiligheid en beheer grote grazers

Ook voor de grote grazers in de Maashorst heeft de beheerder een zorgplicht. Deze is minder strikt dan bij dieren die op stal gehouden worden. Dieren mogen niet verhongeren, zieke dieren worden door een dierenarts onderzocht en zo nodig behandeld en dieren die uitzichtloos lijden worden gedood. Kleine wondjes genezen vanzelf, net zoals een lichte besmetting met parasieten, maar bij een zware parasietenbesmetting wordt wel degelijk ingegrepen en bij bijvoorbeeld een gebroken poot is hulp niet mogelijk en zal overgegaan worden tot het doden van de grote grazer in kwestie. Dode wisenten blijven alleen liggen als er geen risico is voor de omgeving. In de praktijk zal dat risico er niet zijn, maar mocht er ooit een keer sprake zijn van een besmettelijke veeziekte, dan is ingrijpen wettelijk verplicht en zal daarnaar gehandeld worden. Mensen blijven van nature van een kadaver af en kadavers zullen niet op of vlakbij drukke paden liggen, waardoor bezoekers niet ongewenst in contact komen met dode dieren. Dit is niet anders dan bij alle andere dode dieren (konijn, ree, etc.) die nu al in de Maashorst aanwezig zijn. Informatieborden en voorlichting brengen bezoekers op de hoogte van de spaarzaam aanwezige dode grote grazers, hoe de natuur daarvan profiteert en hoe met kadavers om te gaan.

4.3 Agrariërs

Het Maashorst Manifest beoogt het terugtrekken van de huidige landbouw uit de natuurkern en natuurschil. Onder meer door verplaatsing naar het gebied eromheen. In 2013 gaven de provincie Noord-Brabant en de Maashorstgemeenten aan ARK Natuurontwikkeling de opdracht om 180 ha aan te kopen en in te richten als natuur. Daarnaast richt ARK 58 ha reeds verworven landbouwgrond in als natuur. De mogelijkheid bestaat om 54 ha landbouwgrond binnen het NNN te handhaven door afspraken te maken met agrariërs die dat willen. Deze afspraken moeten ervoor zorgen dat deze landbouwgrond wordt geëxploiteerd op een wijze die past bij de omliggende natuur. Dit noemen we Ondernemende EHS (OEHS). Deze mogelijkheid wordt geboden in de natuurschil. Hiervoor wordt samengewerkt met de Maashorstboeren en de ZLTO-afdelingen.

Dit IBeP gaat er vanuit dat eind 2018 de opdracht van ARK volledig is uitgevoerd. De aanname is dat met alle agrariërs overeenstemming tot koop of ruiling bereikt kan

worden. Tot de overeenstemming kunnen de agrariërs de landbouwgronden op normale wijze blijven bewerken. Het is dus niet zeker of het eindbeeld zoals dit plan schetst helemaal binnen de planperiode bereikt wordt.

Uit de interviews bleek dat agrariërs graag betrokken worden bij werkzaamheden in het NNN. Naast OEHS wordt bekeken of het mogelijk is om agrariërs bepaalde werkzaamheden voor het natuurbeheer uit te laten voeren. Indien kennis ontbreekt kan een cursus worden aangeboden.

4.4 Particuliere boseigenaren

Voor uitvoering van het IBeP zal per eigenaar medewerking gevraagd worden. We bieden maatwerk aan. Er zal daarbij gekeken worden naar de mogelijkheid van bijvoorbeeld ruilen of in het begrazingsgebied blijven en het beheer kosteloos laten uitvoeren door de beheerders. Als geen medewerking wordt verleend, dan kan de uitvoering maar beperkt plaatsvinden.

4.5 Bewoners

Voor omwonenden in en om de natuurkern is het van belang dat zij prettig kunnen blijven wonen. Veranderingen kunnen voor onverwachte knelpunten gaan zorgen. In dat geval zal samen met de bewoners een oplossing gezocht worden. Ook hier gaat het om maatwerk. De interviews bevestigden dat De Maashorst hun "achtertuin" is voor recreatie en bijvoorbeeld het uitlaten van de hond.

Een speciale plaats neemt het buurtschap Slabroek middenin het Nationale Natuur Netwerk in. In het Natuurplan wordt Slabroek als volgt omschreven:

Slabroek bestaat uit een karakteristieke plaatsing van een beperkt aantal huizen en (soms monumentale) boerderijen. Het buurtschap ligt op een kruispunt van meestal lichtgebogen wegen. Op de topografische kaart van 1900 is te zien hoe Slabroek, als enige van de buurtschappen, omgeven wordt door heidevelden. Slabroek kende een opbouw van enkele hoger gelegen aaneengesloten bouwlandjes in de kom met langgerekte en smallere graslandkavels, omzoomd met een kavelbeplanting, in de richting van de meer vochtige en lager gelegen beekgebieden.

Die structuur in grondgebruik is thans minder duidelijk, maar de hoogteverschillen in het terrein zijn nog goed herkenbaar. Samen met de historische boerderijen en de laan- en de (soms historische) kavelbeplanting, is er sprake van een redelijk goed bewaard gebleven origineel cultuurlandschap.

De vooruitgeschoven ligging van Slabroek in de centrale ruimte en het goed functionerende bezoekerscentrum gecombineerd met de aanwezige landschappelijke kenmerken maken dit buurtschap uniek.

Het is de bedoeling van het IBeP dat Slabroek haar bijzondere positie behoudt en daarin wordt versterkt. Hiervoor vonden gesprekken plaats tussen de bewoners, gemeente Uden, waterschap Aa en Maas, provincie en ARK. Nadat in april 2014 met elkaar is kennism gemaakt en door de bewoners het Slabroekmanifest is overhandigd, heeft op 25 juni 2014 een schetsavond plaatsgevonden. De knelpunten en kansen op het gebied van water, natuur, landschap, infrastructuur, recreatie en leefbaarheid zijn al tekenend in beeld gebracht. Samen werden ontwikkelingsmogelijkheden geschetst, zodat beter inzicht ontstond in de kansen van het gebied. Het resultaat is een kansenkaart (zie bijlage 8). Met deze kansenkaart als basis wordt getracht om stap voor stap samen met de bewoners

en grondeigenaren de bijzondere positie van Slabroek te versterken. Voor de natuur rondom Slabroek betekent dit dat er vooral gezocht wordt naar behoud en herstel van het oude agrarische cultuurlandschap (flora- en faunarijke akkers en graslanden, hooilanden, coulisselandschap), wijstherstel, realisatie van een natuurlijke beekdal van de Venloop en de daarbij passende maatregelen in de waterhuishouding.

De uitvoering kan worden gerealiseerd door verwerving en inrichting van gronden door overheden en ARK, inrichting door particulieren en inzet van het instrument Ondernemende EHS. Als particuliere grondeigenaren mee willen doen aan de uitvoering van het IBeP, dan kan de provincie het instrument van particulier natuurbeheer inzetten.

4.6 Recreatieondernemers, recreantenverenigingen

Door het vormen van een groter aaneengesloten natuurgebied met bijzondere natuur, zal recreatie en toerisme toenemen. Daardoor komt er meer ruimte voor ondernemers om hierop in te spelen.

In De Maashorst worden evenementen georganiseerd zoals de Slabroekse Paardendagen, de Maashorstfair en toertochten. Voor dergelijke evenementen dient men –zoals nu ook het geval is – vooraf toestemming aan de gemeente te vragen. De gemeente toetst of het evenement geen problemen oplevert en stelt voorwaarden. Het IBeP gaat ervan uit dat deze evenementen kunnen blijven plaatsvinden en dat incidenteel afgeweken kan worden van de vaste routes. Gemotoriseerde toertochten worden beperkt tot de natuurschil.

4.7 Natuurorganisaties

De Maashorst verkeert in de gelukkige omstandigheid dat vele vrijwilligers van de natuurorganisaties en andere organisaties een bijdrage kunnen en willen leveren aan werkzaamheden voor de natuur. Zo is in 2012 het Monitoringsplan Natuurgebied De Maashorst opgesteld. Dit plan is gebruikt als basis voor monitoring en inventarisatie door de vrijwilligers. Als hier de behoefte aan nader onderzoek uit voortkwam, werden af en toe studenten van de studierichting Toegepaste Biologie van HAS Den Bosch ingeschakeld. De leden verzorgden de begeleiding van de studenten. Voor kosten kon een beroep gedaan worden op een subsidie van de Maashorstgemeenten.

De organisaties zijn graag bereid dit werk voort te zetten. Wordt hiervan gebruik gemaakt in het kader van de uitvoering van het monitoringsplan (zie hoofdstuk 6 Monitoring), dan komen er afspraken over de te verrichten werkzaamheden en vergoeding van de kosten.

4.8 Cultuurhistorie en archeologie

Een algemeen maatschappelijk belang waar niet één belangengroep aan is te koppelen, maar zeker van grote waarde is en de inrichting en het beheer van de gewenste natuur beïnvloedt, is de rijke cultuurhistorie en archeologie. De Maashorst staat bekend om zijn vele vondsten van prehistorische graven en urnenvelden uit diverse perioden. Het knooppunt in de A50 bij Oss is ernaar genoemd: Paalgraven. Beroemd is het Vorstengraf van Oss uit de IJzertijd. De reconstructie van het grafveld van Slabroek is een voorbeeld van een moderne en geslaagde omgang met de cultuurhistorie. Met name aan de randen van De Maashorst zijn mooie, oude cultuurlandschappen gespaard gebleven, met plaatselijk bijzondere natuurwaarden, zoals bij Slabroek met onder andere wijstgronden. Ook de ontginningsgeschiedenis van bijvoorbeeld de Schaijkse en Slabroekse Heide is bijzonder.

Het programma Meer Maashorst van het provinciale investeringsprogramma Landschap van Allure voorziet in een project met betrekking tot cultuurhistorie. Bij de ontwikkeling van natuur conform het Natuurplan wordt nadrukkelijk afgewogen in welke mate rekening wordt gehouden met de cultuurhistorische waarden. Is behoud van de waarden nodig en

voldoende, kunnen de waarden worden hersteld of zelfs worden versterkt? Dit zijn vragen die om een antwoord vragen.

Het projectvoorstel Dreven en driften uit Landschap van Allure; Meer Maashorst is een voorbeeld van waar afstemming met het IBeP nodig is. De bedoeling van Landschap van Allure is om het cultuurhistorische patroon van de dreven en driften nieuw elan geven.

Uitgangspunten van Landschap van Allure voor de dreven zijn:

- dreven dienen beleefbaar te zijn;
- dreven dienen recht te zijn;
- dreven hebben een minimale breedtemaat;
- dreven zijn open, ze mogen niet overgroeid worden;
- de plannen voor de dreven worden nog nader uitgewerkt.

Waar zij de natuurkern kruisen, voert de natuur echter de boventoon. Als bijlage 9 is een kaart opgenomen. Het patroon van de dreven en driften kan beleefbaar gemaakt worden door bijvoorbeeld het markeren van zichtlijnen.

Een deel van de heide in de kern van De Maashorst is ongeveer 70 jaar geleden ontgonnen voor de landbouw en sindsdien landbouwkundig in gebruik. Daardoor is het oorspronkelijke dekzandrelief grotendeels verdwenen. Daarnaast is op deze plaats vanaf de jaren 60 van de vorige eeuw een bouwvoor (het bovenste deel van de bodem waarin de gewassen groeien) gevormd die verzadigd is met fosfaat. Er worden mogelijkheden gezocht om deze bouwvoor voor een deel af te graven. Dat levert drie voordelen op:

- het teveel aan fosfaat wordt verwijderd, daardoor kan de heide zich weer herstellen;
- het afgraven kan zo uitgevoerd worden dat het reliëf weer zoveel mogelijk hersteld wordt;
- door afgraving met enkele decimeters op plekken waar vroeger vennen waren, is de verwachting dat deze vennen weer water gaan bevatten. Dat helpt tegen de verdroging.

Een nadeel is dat juist op deze voormalige landbouwgrond de omvorming naar een rijker loofbos met struweel gemakkelijker tot ontwikkeling komt. Het afgraven gebeurt daarom niet overal (maximaal de helft) en vooral op die plekken waar maximale natuurwinst te verwachten is. Bovendien gebeurt het afgraven in delen en alleen op momenten dat elders in het gebied behoefte is aan grond, zodat dit kostenneutraal kan worden uitgevoerd.

5 Inrichtings- en beheerinstrumenten

Om voor de natuurkern en natuurschil het ecologische streefbeeld voor 2050 te realiseren, worden de volgende inrichtings- en beheerinstrumenten ingezet:

- 5.1 begrazing
- 5.2 bosontwikkeling
- 5.3 faunabeheer
- 5.4 herstel van het watersysteem
- 5.5 ontsnippering

Deze instrumenten worden in dit hoofdstuk verder uitgewerkt om daarna in concreet jaarlijkse werkplannen gestalte te krijgen. De maatschappelijke belangen die eerder verwoord zijn, worden expliciet meegenomen en meegewogen. Waar nodig wordt er dieper op ingegaan. Zo zorgt het IBeP voor de gewenste wisselwerking tussen natuur en andere maatschappelijke belangen.

5.1 Begrazing

5.1.1 Onderbouwing Exmoor pony's, taurossen en wisenten

De rassen die geschikt zijn voor begrazing moeten jaarrond zelfredzaam zijn, d.w.z. dat zij doorgaans geen menselijke hulp nodig hebben in de vorm van bijvoorbeeld toedienen van medicijnen of voedsel en hulp bij bevalling. Hun (graas-) gedrag moet afgestemd zijn op het zand- en kalklandschap van De Maashorst. De dieren moeten kunnen leven in natuurlijke sociale kuddes en samengaan met recreanten. De wisent voldoet aan al deze criteria. In het nieuwe landschap van De Maashorst passen naast deze wilde grazers ook wildlevende vervangers van de uitgestorven wilde paarden en oerrunderen. Bij een wildernisnatuurgebied als de Maashorst past een paarden- en runderras dat er als wild uitziet, lijkt op hun wilde voorouders en bewezen zelfredzaam is.

Hoogproductieve landbouwrassen zijn over het algemeen slecht aangepast aan een zelfstandig leven in de natuur, net als diverse cultuurhistorische rassen. De Exmoor pony's en taurossen, die al in Herperduin rondlopen, voldoen hier wel aan. Niet alleen past hun uiterlijk bij wildernisnatuur, maar ook hun gedrag past goed bij voor het publiek toegankelijke natuur. Daarom ligt het voor de hand om met deze soorten verder te gaan en zo de gebiedskennis en beheerervaring te behouden.

Schotse Hooglanders zijn wel zelfredzaam en publieksvriendelijk, maar hun dichte vacht is te warm voor de Nederlandse zomers. Hooglanders staan dan dagenlang af te koelen in voedselarme vennetjes en laten er ondertussen hun mest vallen. De keuze voor wisenten, Exmoors en taurossen betekent het afbouwen van de inzet van Schotse Hooglanders en IJslandpony's, zodat op den duur in het gehele begrazingsgebied dezelfde rassen lopen en de diverse kuddes individuen kunnen uitwisselen. Zie voor een uitgebreidere argumentatie voor de soortkeuze en hun rol van deze soorten in het zandboslandschap bijlage 1: Ecologische onderbouwing begrazing Maashorst.

Concluderend: landbouwvee en Schotse Hooglanders voldoen niet aan de criteria en Exmoor pony's, taurossen en wisenten voldoen hier wel aan en vormen samen een goede combinatie.

Wisenten kwamen ooit voor van de westkust van Europa tot aan de Kaukasus. Botten zijn zelfs op de bodem van de Noordzee gevonden, die ook na de ijstijd nog een tijdlang droog lag. Wisenten zijn Europa's zeldzaamste wilde grazer en waren zelfs bijna uitgestorven.

Een reden temeer om ze als wild terug te laten keren in de Nederlandse natuur. Extra voordeel is dat de wisent een trekker is voor recreanten en toeristen, zoals blijkt uit ervaringen in het Kraansvlak (Noord-Holland) en elders in Europa. Met deze wilde soort als boegbeeld komt er een duidelijke invulling voor het streven naar een natuurrijke Maashorst met ruimte voor tal van wilde dieren, zoals het Natuurplan verwoordt. De wisent wordt geschikt geacht voor de begrazing die past bij het ecologische streefbeeld, is erg mobiel en maakt meer zandbaden dan andere grazers. Deze wilde grazer heeft de gewenste zelfredzaamheid voor wildernisnatuur behouden en is goed te combineren met recreatie. In lijn met de conclusies van het rapport Ecologische onderbouwing begrazing Maashorst wordt dan ook gekozen voor het uitzetten van wisenten. In 2016 zullen de eerste wisenten in De Maashorst worden uitgezet, te beginnen in een uitwengebied en later in een steeds groter deel van de natuurkern.

Taurossen spelen naar verwachting een kleinere rol in het zandboslandschap en zullen dan ook in lagere aantallen aanwezig zijn dan wisenten of Exmoor pony's en zeker in lagere aantallen voorkomen dan de huidige Schotse Hooglanders. Monitoring (zie hoofdstuk 6 Monitoring) zal uitwijzen hoe deze ecologische voorspelling in de praktijk uitpakt. Indien nodig of gewenst kunnen later de aantalsverhoudingen tussen de diverse soorten grazers bijgesteld worden.

De wilde kuddes taurossen, Exmoors en wisenten hebben in principe geen verzorging nodig. Hun eigen afweersysteem en de relatief lage dichtheden houden parasieten en ziektes op afstand. Medicijnen hebben de dieren slechts bij hoge uitzondering nodig, zodat hun mest een gezonde voedselbron is voor tal van insecten en paddenstoelen. Overtollige dieren voeren we af. Zo houden we de kudde in evenwicht met de draagkracht van het gebied en is er geen winterse bijvoeding nodig. Zolang oornummers voor runderen verplicht zijn, kan volstaan worden met wat lokhooi om deze dieren jaarlijks te vangen om ze van oornummers te voorzien. Op die manier kunnen ook overtollige dieren gevangen en afgevoerd worden.

Edelherten en damherten kunnen overlast in de agrarische omgeving en in tuinen veroorzaken. Om overlast voor de omgeving te voorkomen, is een investering in hoge rasters nodig om de dieren in het natuurgebied te houden. Hiervoor is momenteel geen subsidie van de provincie beschikbaar.

Bovendien vertragen beide hertensoorten de omvorming naar een rijker bos. Zij eten namelijk naast gras ook twijgen en bladeren. De keuze om al dan niet herten toe te voegen kan daarom beter over enkele decennia gemaakt worden als de omvorming naar een rijker gemengd bos verder gevorderd is. Ook inzet van elanden vergt een duur raster en daarnaast een forse voorbereidingstijd. Net als edelhert en damhert kan dit op termijn overwogen worden.

Bij ruimte geven aan natuurlijke processen hoort in principe geen gescheperde schaapskudde (dat is een kudde met herder en honden). Toch kan het nodig zijn om naast de wildlevende kuddes grazers een gescheperde kudde in te zetten om deelgebieden, zoals de diverse heideterreinen, meer open te houden. De inzet van een gescheperde kudde zal zo beperkt mogelijk worden gehouden en beperkt blijven tot de eerste twee beheerperiodes, om de aanwezige natuurlijke processen zo min mogelijk te verstoren.

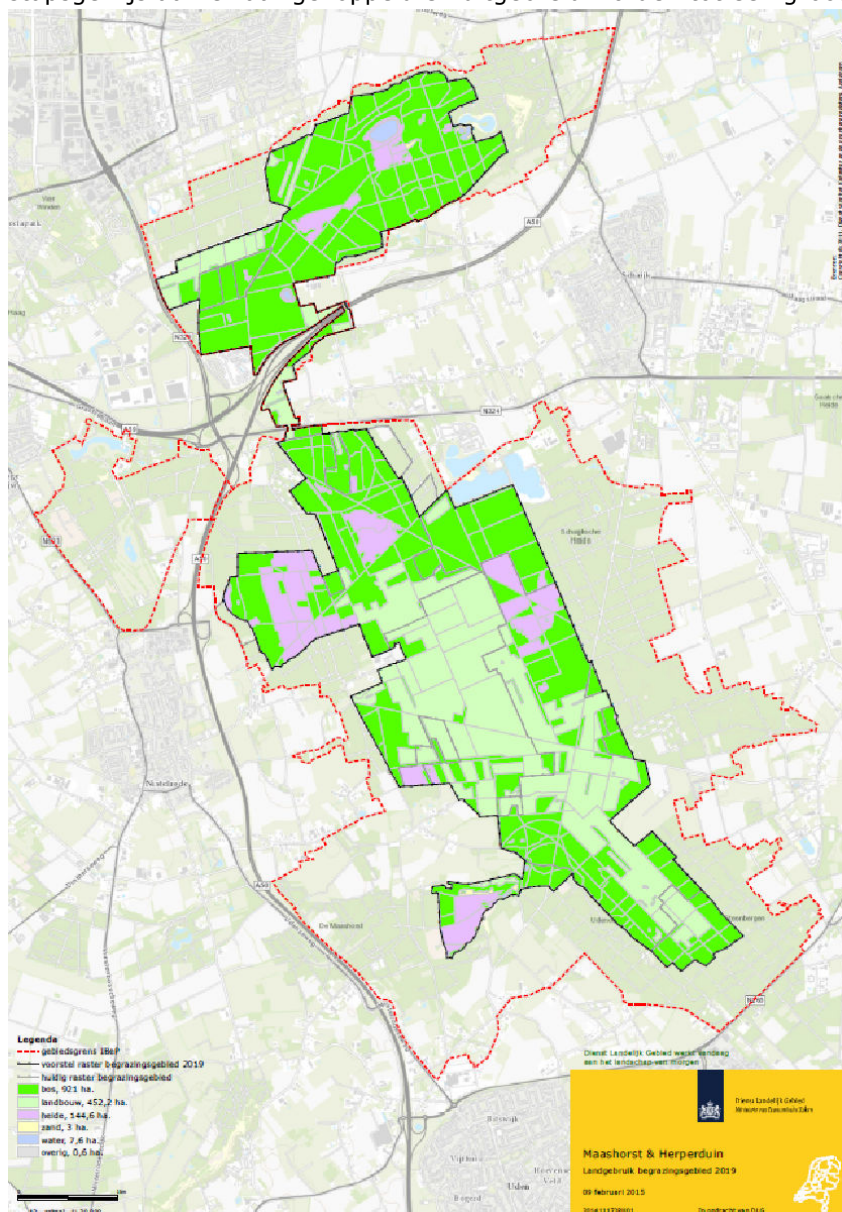
5.1.2 Begrazingsgebied in 2019

Op onderstaande kaart (zie ook kaartbijlagen) is het begrazingsgebied voor de Exmoor pony's, wisenten en taurosrunderen aangegeven zoals dat in 2019 beoogd wordt. Het voorgestelde gebied van circa 1.500 ha is een haalbare omvang op weg naar de doelen

voor 2050, waarbij een begrazingsgebied van 3.500 ha wordt nagestreefd. De 1.500 ha in 2019 is tot stand gekomen na afweging van de wensen van de beheerders, beschikbaarheid van gebieden, aan te kopen gronden en wensen van omwonenden en recreanten (zie bijlage 4).

De voorgestelde begrenzing van 1.500 ha heeft een indicatief karakter. De komende jaren wordt afhankelijk van de recreatieve- en natuuroverwegingen gezien of plaatselijk modificaties wenselijk zijn.

In §5.1.3 staat beschreven hoe de huidige vier begrazingsgebieden van 2015 tot 2019 stapsgewijs aan elkaar gekoppeld en uitgebreid worden tot één groot begrazingsgebied.



Figuur 4. Begrazingsgebied in 2019. In de komende jaren streven we naar het realiseren van deze ambitie, waarbij we met particuliere eigenaren samenwerken en de nodige agrarische terreinen aankopen.

5.1.3 Uitwengebied en overige begrazingsgebieden

Op dit moment zijn er vier begrazingsgebieden in De Maashorst: Herperduin, Grensweg, Drie vennen en Kanonsberg-Munse Heide. Een van de laatste drie gebieden wordt gekozen als tijdelijk uitwengebied, waar de wisenten en Exmoor pony's die worden geïntroduceerd kunnen wennen (zie bijlage 2 voor een beschrijving van deze drie gebieden en een overzicht van de voor- en nadelen van ieder gebied als uitwengebied). In de overige begrazingsgebieden sorteren we voor op aangepaste begrazing. Dit doen we door het (eventueel stapsgewijs) weghalen van de huidige grazers en deze te vervangen door taoussen en Exmoor pony's. Ook sorteren we voor op verdere omvorming naar een rijk gemengd bos door de aantallen grazers omlaag te brengen.

De begrazing in Herperduin verloopt naar tevredenheid. Deze wordt voortgezet met taoussen en Exmoors. De nog aanwezige Schotse Hooglanders worden vervangen door taoussen.

Na enkele jaren koppelen we de begrazingsgebieden en kunnen alle drie de grazers gecombineerd worden. Dan kunnen we het gecombineerde effect monitoren en krijgen we uiteindelijk een goed inzicht in de gewenste begrazing, zowel qua soortsaanstelling als qua graasdruk.

	2015	2016	2017	2018
Herperduin	8 Exmoors, 10 taoussen 2 oude Schotse Hooglander leidkoeien.	Verbinden met Kanonsberg	Laatste twee Schotse Hooglanders verwijderen. Oude en jonge wisentstier + 3 wisentkoeien bijplaatsen	Koppelen van alle overgebleven deelgebieden.
Brobbelbies- Noord (Kanonsberg – Munse Heide)	Hooglandersos sen verwijderen. Koppelen aan Brobbelbies Zuid	10 Exmoors en 7 taoussen introduceren.	Wisentstier + 3 wisentkoeien inbrengen.	Koppelen van alle overgebleven deelgebieden.
Brobbelbies- Zuid m.u.v. uitwen-gedeelte grensweg incl. begrazings- gebied Moeflons (Schaijksche heide)	Moeflons verwijderen. Dit gebied (koppelen aan Brobbelbies Zuid. graasdruk halveren.	Overgebleven Schotse Hooglanders en IJslanders vervangen. Slabroekse heide aankoppelen		Koppelen van alle overgebleven deelgebieden.
Grensweg (= uitwengedeelte van Brobbelbies- Zuid)	Grensweg afkoppelen van Brobbelbies- Zuid, Schotse	Oude en jonge wisentstier + 4 wisentkoeien en 12 Exmoors inbrengen	Evaluatie graasdruk en excursies. Leefgebied vergroten (o.a.	Eerste jonge wisenten Tweede evaluatie Koppelen van alle overgebleven

	Hooglanders en IJslanders verwijderen.	Excursies met doelgroepen	Slabroekse heide (toevoegen)	deelgebieden.
--	--	---------------------------	------------------------------	---------------

tabel 5 geeft de verwachte fasering van maatregelen weer tussen 2015 en 2019. Telkens als er een terrein is aangekocht, wordt dit meteen ingericht en gekoppeld aan de begrazing. Waar mogelijk worden in de natuurkern in 2015 de rasters op hun definitieve plaats gezet.

5.1.4 Effect begrazing op het landschap

Door de huidige natuurterreinen te koppelen aan nieuw aan te kopen landbouwgronden verbinden we arme en voedselrijke gronden met elkaar. Op termijn neemt de voedselrijkdom van de bemeste voormalige landbouwgronden af door uitspoeling van voedingsstoffen en herstelt zich het natuurlijke patroon. Ook de vrij rondtrekkende grote grazers helpen bij de verarming door op rijke gronden te grazen en in de armere rustgebieden te mesten. Hierdoor zal het grove patroon van bemeste ex-landbouwgrond versus bestaand natuurgebied veranderen in een veel kleinschaliger mozaïek van arme en iets rijkere gronden.

Met name in het begin zal er veel op voormalige landbouwgrond gegraasd worden. Hier is de voedselkwaliteit immers gunstiger dan in het bestaande natuurgebied. De bossen en heidevelden zullen vooral dienen als aanvullend voedselgebied voor de winter. Ervaringen op de Veluwezoom laten zien dat na een tiental jaar dit patroon vervaagt en dieren meer en meer ook 's zomers hun voedsel buiten de voormalige landbouwgronden gaan zoeken en zich gelijkmatiger over het gebied verdelen. Dit gedrag zorgt ervoor dat in de eerste jaren in de bossen de ontwikkeling naar een rijker loofbos gemakkelijker op gang komt mits de graasdruk voldoende laag is. Ver van de landbouwkern gelegen heideveldjes kunnen daarentegen dichtgroeien met bos. Indien nodig biedt aanvullend beheer met bijvoorbeeld een schaapskudde hier soelaas.

5.1.5 Algehele openstelling natuurbruggen

De natuurbruggen functioneren al voor kleine dieren. Er staat nu een raster om grote grazers tegen te houden, omdat eerst de begrazing goed geregeld moet zijn. Bij de algehele openstelling van de natuurbruggen over de A50 en N324 bestaat de kans dat de grazers in het noordelijke deel naar de voedselrijkere voormalige landbouwgronden in het zuiden trekken. Echter, niet alle dieren trekken even sterk naar de rijke gronden.

Taurossen zijn veel honkvaster dan wisenten en wisselen, als ze eenmaal goed gewend zijn aan hun eigen territorium, niet snel van plek. Toch is de koppeling van de arme en nieuwe rijke gebieden voor deze dieren wel degelijk belangrijk. Jonge stieren verlaten op driejarige leeftijd hun geboortegroep en -territorium en zorgen zo voor de broodnodige genetische uitwisseling. In 2019 zullen de meeste taurosrunderen van Herperduin naar verwachting niet zijn weggetrokken naar de voormalige landbouwgronden op De Maashorst, maar hun jonge stieren mogelijk wel. Net als de Exmoor pony's, die veel mobieler zijn en hun leefgebied kiezen afhankelijk van de voedselbeschikbaarheid. Ook wisenten zullen het gehele gebied gebruiken en verschillende groepjes zullen dat ieder op hun eigen manier doen. Van wisenten is bekend dat ze grote afstanden afleggen. In het Kraansvlak duurt een 'rondje' door het 300 ha grote gebied ongeveer een week. In een 1500 ha groot graasgebied op De Maashorst duurt het rondje navenant langer. Alleen tijdens mastjaren (dat zijn jaren waarin bomen en planten veel meer vruchten, zoals eikels, dragen dan normaal) brengen wisenten soms weken door in bosdelen waar eiken

domineren. Ook nieuw aangekoppelde gebieden zullen een tijdje intensief worden bezocht en daarna in het 'rondje' worden opgenomen.

Door op Herperduin net als nu vooral taurosrunderen te laten grazen en Exmoor pony's een kleinere rol toe te delen, verandert bij openstelling van de natuurbruggen over de A50 en N324 niet al te veel aan de graasdruk. De Exmoor pony's trekken wellicht wel weg, maar afhankelijk van de sociale interactie zal vroeg of laat ook een hengstengroepje of harem terugkeren. Van de taurosren blijven de dochters bij de kudde en zullen vooral de jonge stieren wegtrekken. De honkvaste groep op Herperduin kan daarmee desgewenst qua omvang groeien en zo het vertrek van de paarden compenseren. Wel is het van belang dat de taoskudde op Herperduin zo spoedig mogelijk een vaste samenstelling krijgt, omdat nieuwe dieren uiteraard nog geen binding hebben met het gebied en het enige tijd duurt voordat dit wel het geval is. Openstelling van de natuurbruggen voor grote grazers kan daarom pas 1 à 2 jaar nadat een vernieuwde kudde zich gesetteld heeft. Het aanhouden van enkele dominante Schotse Hooglandkoeien in de groep helpt bij het continueren van de bestaande traditie.

5.1.6 Graasdruk, bosontwikkeling en monitoring

In alle vier de graasgebieden worden proefaanplanten gedaan met loofbomen. Omdat het blad van deze soorten ook erg smakelijk is, moeten tegelijkertijd de planten beschermd worden tegen vraat. Net ingeplante bomen en struiken kunnen gemakkelijk door de grazers uit de grond worden getrokken. Bescherming kan bijvoorbeeld door tijdelijke rasters en dergelijke aan te brengen. Een meer natuurlijke wijze van beschermen is de bomen direct naast of in bestaand doornstruweel of in de takkenkooi van een omgevallen boom aan te planten. Voor meer informatie hierover zie §5.2.

In alle graasgebieden zullen wisenten, Exmoors en/of taurosren in een dusdanige dichtheid worden uitgezet dat er nog steeds spontaan loofbos tot ontwikkeling komt. Naar verwachting betekent dit circa één grazer per 8 ha, waarbij bos een lagere draagkracht (1 dier op 20 ha) heeft dan open land (1 dier op 5 ha). De bosontwikkeling en de conditie van de dieren monitoren we en waar nodig sturen we bij in de aantallen grazers, die verder geheel hun eigen gang mogen gaan. De beheermonitoring start in 2015 om de nulsituatie vast te leggen en wordt in alle begrazingsgebieden uitgevoerd (zie ook hoofdstuk 6 Monitoring). Jaarlijks wordt de graasdruk geëvalueerd aan de hand van de uitkomsten van de vegetatiemonitoring en een terrein- en kuddebezoek in de tweede helft van maart.

5.1.7 Begrazingsgebied en recreatie

Het publiek krijgt de gelegenheid om stapsgewijs te wennen aan de nieuwe wilde grote grazers en omgekeerd de wisenten aan hun nieuwe gebied en menselijke medegebruikers. Dit kan door een uitzondering te maken op de tijdelijke afsluiting van het uitwengebied voor begeleide excursies en het aantal excursies in de loop van de tijd op te voeren. Door excursies voor wandelaars, fietsers en ruiters te organiseren in samenwerking met lokale organisaties of bedrijven groeit er wederzijds begrip. De positieve aandacht is van belang: de wisenten zijn er behalve voor de natuur ook om van te genieten. Indien nodig wordt een rustgebied van 50 ha ingericht dat de wisenten en andere dieren de kans biedt om op drukke dagen het publiek te ontwijken. Maar de kans is groot dat ze in de loop van de tijd zelf een geschikt rustgebied zullen uitkiezen.

Bij onvoorziene gebeurtenissen neemt de beheerder maatregelen, zoals extra voorlichting, aanpassing van routes of het weghalen van onrustige dieren. Periodiek vindt een evaluatie plaats over het functioneren van de grote grazers.

Om ervaring in De Maashorst op te doen organiseren we ook excursies met ruiters en menbers in het uitwengebied (zie tabel in §5.1.3). Aan de hand daarvan stellen we de toegangsregels voor ruiters en menbers op en eventueel daarna stellen we het gebied open voor ruiters en/of menbers. Excursies en voorlichting leren de ruiters en menbers om te gaan met wildlevende hengsten. In de startjaren evalueren we jaarlijks de toegangsregels en voorlichting en stellen deze indien nodig bij.

5.1.8 Een goede start

Timing introductie

Net als alle andere grazers kunnen de beheerders de wisenten, taoussen en Exmoors het beste in het vroege voorjaar introduceren. Er is dan voldoende voedsel en ook hebben de grazers dan alle tijd om te wennen aan het nieuwe gebied, het nieuwe voedsel en de nieuwe omstandigheden. Tegen de tijd dat het voedsel schaarser wordt, kennen ze het terrein goed en weten ze precies waar ze moeten zijn. In het vroege voorjaar is de recreatiedruk ook minder en krijgen de dieren meer rust. Tegen de tijd dat er kalfjes en veulens geboren worden, weten de dieren waar veilige en rustige afkalfplekken te vinden zijn.

Rasters

Voor wisenten, taoussen en Exmoor pony's voldoet een schrikdraadraster met drie draden op 60, 90 en 120 cm hoogte. Dit is niet veel anders dan bij andere runderen en paarden in natuurgebieden. Voor de zichtbaarheid kan bij de start een goed zichtbaar schriklint geplaatst worden. Als de dieren eenmaal gewend zijn aan het raster kan dit worden verwijderd. Omdat rasterkosten een behoorlijk deel van het budget uit kunnen maken is het verstandig om zo min mogelijk rasters te hoeven verplaatsen in de loop van de aankoop en inrichting van het gebied.

Invangmogelijkheid

Een quarantainegebied annex invangmogelijkheid wordt ingericht om nieuwe dieren te laten wennen en om dieren bij verhuizing tijdelijk op te kunnen vangen. Voor internationaal transport (vooral van belang voor wisenten) zijn immers tal van gezondheidstesten nodig waarvan de uitslag niet meteen bekend is. Aparte, tussentijdse opvang in een quarantainegebied is veelal vereist. Nieuw aangevoerde dieren kunnen bovendien een tijdje wat beter in de gaten worden gehouden. Dat laatste is ook van belang voor Exmoors en later runderen. Eenmaal buiten in een groot gebied is controle vaak lastiger of zelfs geheel niet meer mogelijk. Een dergelijke invangmogelijkheid kan ook gebruikt worden voor Exmoors en taoussen, bijvoorbeeld om jonge dieren te chippen of te oormerken.

5.2 Bosontwikkeling

5.2.1 Natuurlijke processen initiëren, versnellen en versterken

Spontane bosontwikkeling is procesnatuur bij uitstek. Pionierbomen vestigen zich waar stormen of plagen een gat sloegen in het kronendak, vormen gesloten groepen, worden ouder en maken het kronendak lichter. Opvolgersoorten vestigen zich in de schaduw en wachten de aftakeling van de schermvormen af. Plaatselijk slaat een storm een gat. Grazers vreten de smakelijkere opvolgersoorten weg en geven de pioniers zo weer een kans. Er ontstaan zo pioniereilanden in een zee van climaxsoorten (van nature in deze streken dominant voorkomende boomsoorten) .

Maar zover is De Maashorst nog niet. Hier moeten de eerste opvolgersoorten zich nog vestigen tussen de min of meer gelijkjarige, ooit door de mens aangeplante pionierbossen. Om het proces op gang te krijgen, helpt de mens de natuur een handje. Door gezamenlijke ontwikkeling van het boslandschap in de natuurkern en natuurschil zal de recreatieve beleving versterken en de natuurwaarden groter worden. Bij de bosontwikkeling is het zaak potentieel aanwezige natuurlijke processen op gang te brengen. Hierbij staan de beheerders voor een aantal uitdagingen:

Doel: Van landbouwgrond naar natuur

Door bemesting in het verleden zijn voormalige landbouwgronden rijk aan voedingsstoffen. Op deze gronden zal sprake zijn van een snelle, spontane bosontwikkeling. Extensieve natuurlijke begrazing is in deze primaire bossuccessie de ideale begeleiding naar een bos met een grote mate aan openheid. De rijkere gronden zijn bij uitstek geschikt om de gewenste opvolgersoorten, zoals winterlinde, beuk, haagbeuk en hazelaar aan te planten.

Doel: Naar andere soorten grazers in de natuurkern

Grazers remmen de gewenste successie van het huidige pioniernaaldbos naar volwassen loofbos af. Zo bevorderen de aanwezige reeën de verjonging van pioniersoorten als dennen en berken, omdat zij de zaailingen van opvolgersoorten zoals winterlinde, haagbeuk, beuk of eik als eerste eten. Meer en meerdere soorten grazers versterken dit effect.

Om bossuccessie in de natuurkern een kans te geven is daarom bescherming van de gewenste opvolgersoorten noodzakelijk. De bescherming kan bestaan uit diverse soorten doornstruiken of omgevallen bomen.

Ook kan ervoor gekozen worden de bosaanplant met opvolgersoorten pas binnen het begrazingsgebied te brengen als de boom- en struiksoorten voldoende begrazingstolerant zijn. Naar verwachting zal de bosontwikkeling na een jaar of twintig zo vergevorderd zijn, dat grote grazers de in gang gezette successie niet meer teniet doen en bescherming dus niet meer nodig is. Van belang is daarbij wel dat de graasdruk extensief blijft.

Doel: Van jonge naar oude bomen

De oudste bomen van De Maashorst zijn overwegend 50 tot 80 jaar jong en nog lang niet aan aftakelen toe. Ouderdom en natuurlijke aftakeling beginnen bij een leeftijd van één tot meerdere eeuwen. Kappen van bomen in het kader van de omvorming naar natuurlijker bos verjongt het bos en stelt het moment waarop oude monumentale bomen beginnen af te takelen verder uit. De uitdaging is dus om de noodzakelijke omvormingsmaatregelen zodanig te beperken, dat een groot aandeel van het bosbestand de kans krijgt rustig oud te worden.

Doel: Van opgeruimd bos naar dood hout

In natuurlijk bos ligt veel dood hout: tot wel 50% van de voorraad levend hout. Dood hout is een belangrijke groeiplaats voor mossen en schimmels en voedsel voor houtborende insecten. In een natuurbos is 50% van de biodiversiteit afhankelijk van dood hout. Belangrijker nog: dood hout zorgt voor een brede basis van de voedselpiramide, waar vooral roofvogels en roofdieren zoals de boommarter van profiteren. Liggend dood hout is bovendien een kiemplaats voor bomen en bosplanten en beschermt jonge bomen en struiken tegen vraat door grazers. Verschillende soorten afbraakorganismen maken gebruik van een bepaald verteringsstadium van het hout. Daarom is het belangrijk om steeds de verschillende verteringsstadia in het bos te hebben – van 'vers' dood hout tot bijna vergane stammen – en het beheer daar op te richten.

Doel: Van ongelaagd naar gelaagd bos

Ten gevolge van het multifunctioneel bosbeheer in het verleden komt onder het oorspronkelijk aangeplante naaldhout een tweede boomlaag voor van voornamelijk eik en berk, en daaronder vaak nog een struiklaag van lijsterbes, vuilboom, Amerikaanse vogelkers en hulst. Waar deze lagen nog niet aanwezig zijn, worden deze geïnitieerd. Daar waar de onderstandige eiken gehinderd worden door het naaldhout, worden deze vrijgesteld, net als de berken die reeds in het kronendak staan. Het aanwezige licht in de onderetage wordt benut voor het inbrengen van de ontbrekende schaduwtolerante boom- en struiksoorten, die zo onderdeel van de bosontwikkeling uit kunnen gaan maken.

Doel: Van gelijkjarig naar ongelijkjarig bos

Het bos van De Maashorst weerspiegelt nog sterk de oorspronkelijke aanleg: grote gelijkjarige aaneengesloten monoculturen van voornamelijk grove den. Natuurlijke processen zoals windworp zullen voor variatie gaan zorgen, maar er zal aanvullend beheer nodig zijn om de variatie te vergroten. De streefcijfers die voor Herperduin worden gehanteerd zijn een goede vuistregel. Dus wanneer de bosontwikkeling in de natuurkern over 12 jaar afgerond is, zal 25-50% van het oorspronkelijke kronendak doorbroken zijn. In het bos van de natuurschil ligt dit percentage op 10-25%.

Natuurlijk bos kent een aandeel open fase, ofwel open plekken waar tijdelijk geen bomen groeien. Hier ontkiemen op termijn jonge bomen. De open fase is waardevol voor niet-bosgebonden planten- en diersoorten en soorten die gespecialiseerd zijn in open plekken. Ook bosrand rondom deze plekken is bijzonder waardevol. Om steeds een aandeel open plekken aanwezig te hebben moet er gedurende een lange periode, totdat de aanwezige bomen spontaan afsterven steeds weer open plekken gemaakt worden.

Doel: Van pionier- naar volwassen bos

Zonder menselijk ingrijpen zal het toekomstige bos nog 50 jaar tot een eeuw gedomineerd worden door de aangeplante grove den. Pas wanneer deze begint af te takelen, groeien de eiken in de tweede kroonlaag door naar het kronendak. Maar ook dan zal het bos hoofdzakelijk uit de reeds aanwezige boomsoorten bestaan: eik, den en berk. De soorten die horen bij een volwassen bos, de opvolgersoorten als linde, beuk en haagbeuk, zullen ook dan nog nauwelijks voorkomen. Vanwege het ontbreken van zaadbronnen in het gebied en de directe omgeving kunnen deze soorten moeilijk op een natuurlijke wijze De Maashorst koloniseren. Aanplant gaat zorgen voor een breed assortiment aan soorten die hier kunnen groeien en van nature thuishoren, waardoor op lange termijn vanzelf de goede boomsoortensamenstelling ontstaat. Een rijk palet van boom- en stuiksoorten creëert ook kansen voor andere organismen. Zo ontstaat door verschillen in bloei- en vruchtzettingstijdstippen een rijke voedselbron voor insecten, vogels en zoogdieren. Voor aanplant komen in principe alle Europese soorten in aanmerking die volgens de Subsidieregeling Natuur- en Landschapsbeheer als inheems gelden.

Doel: Van arm bos naar rijke gradiënten

Plaatselijk bestaat De Maashorst uit Maasafzettingen (leem- en kleilagen) of Brabantse leem. Op die plekken kan zich, net als op de voormalige landbouwgronden, een door linde gedomineerd bos ontwikkelen. Een bos waarin de bomen en struiken de voedingsstoffen uit de bodem opnemen en in de herfst door vallend blad deze voedingsstoffen over de bodem uitstrooien. Een bos dat door deze 'nutriëntenpomp' geleidelijk rijker wordt aan nutriënten en aan planten- en diersoorten. Een bos vooral dat zich gaat onderscheiden van het omringende bos op armere groeiplaatsen.

Het enige obstakel is het ontbreken van zaadbomen van linde en andere rijke strooiselsoorten zoals esdoorn en Europese vogelkers. Op de Maashorst zijn voornamelijk

onderstaande boom- en struiksoorten met rijk strooisel geschikt om de nutriëntenpomp te herstellen:

Nederlandse naam	Latijnse naam
winterlinde	<i>Tilia cordata</i>
veldesdoorn	<i>Acer campestre</i>
gewone esdoorn	<i>Acer pseudoplatanus</i>
ratelpopulier	<i>Populus tremula</i>
steeliep/fladderiep	<i>Ulmus laevis</i>
gewone es	<i>Fraxinus excelsior</i>
zwarte els	<i>Alnus glutinosa</i>
zoete kers	<i>Prunus avium</i>
haagbeuk	<i>Carpinus betulus</i>
hazelaar	<i>Coryllus avellana</i>
Europese vogelkers	<i>Prunus padus</i>
boswilg	<i>Salix caprea</i>

Het is erg kostbaar om de zeer gevarieerde ondergrond van De Maashorst gedetailleerd in kaart te brengen, om te zo weten waar de rijkste plekken zijn en daar dan te planten. Het is goedkoper om de gewenste soorten verspreid over het hele bos te planten en de natuur zelf te laten selecteren waar de zaadbomen op hun plaats zijn. De kleinschalige natuurlijke variatie in groeiplaatsomstandigheden zorgt vervolgens voor een gevarieerde bosontwikkeling.

5.2.2 Bosontwikkeling in natuurkern en natuurschil

Om de natuurlijke processen te initiëren, te versnellen en te versterken maken we de huidige cyclus tot en met 2019 af en daarna hanteren we nog een werkcyclus van 6 jaar met inleidend beheer voor het bos. Daarmee is er voldoende tijd om alle werkblokken in te richten en op procesbeheer (niet of nauwelijks ingrijpen) over te stappen. De bosontwikkelingsdoelen gelden voor zowel de natuurkern als de natuurschil. Ook de bosmaatregelen zijn grotendeels dezelfde. Het beoogde verschil in beheer tussen natuurkern en natuurschil, zorgt op enkele onderdelen voor een verschillende aanpak:

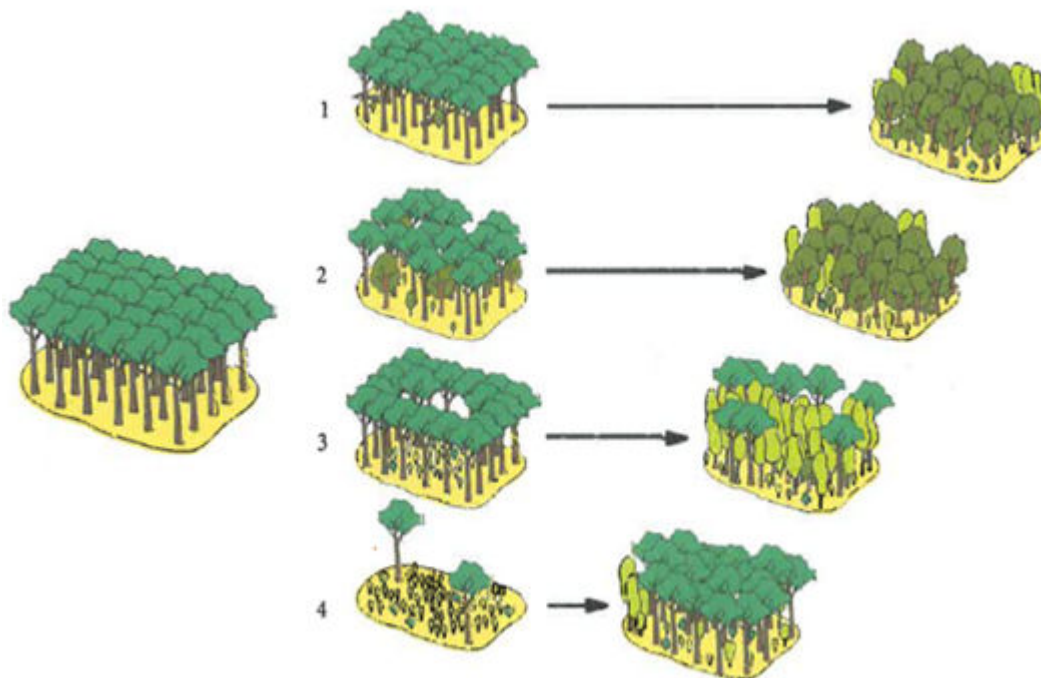
- Het IBeP streeft ernaar dat na het afronden van de initiële inrichting in 2025 in de natuurkern geen regulier menselijk beheer meer plaatsvindt. Met name grote grazers zullen de bosontwikkeling dan sturen. In de natuurschil wordt het beheer voortgezet om de recreatieve, biodiversiteits- en houtoogstdoelen te kunnen realiseren.
- Tevens is het uitgangspunt dat in de natuurkern geen houtoogst meer plaatsvindt. In de natuurschil kan houtoogst een doel blijven. Zeker waar dat bijdraagt aan de financiering van het beheer (zie hoofdstuk 7 Kosten en dekking). In 2024 zullen we een evaluatie uitvoeren en zien of we de houtoogst in het kader van de bosontwikkeling in de natuurschil kunnen beëindigen.
- In de natuurkern wordt in 12 jaar tijd 25 tot 50% van het oorspronkelijke kronendak verwijderd om de bosstructuur te versterken. De reeds gerealiseerde

verjongingsgaten worden hierin meegeteld. In de natuurschil verloopt de structuurontwikkeling geleidelijker aangezien het beheer daar doorgezet kan worden. Hier zijn de streefcijfers 10 tot 25%.

- De aanplant van opvolgersoorten en soorten met rijk strooisel in de natuurkern vragen om inventieve en vernieuwende bescherming van de jonge bomen en struiken. In de natuurschil kan volstaan worden met de bekende beschermingsmaatregelen tegen voornamelijk vraat en vegen door het ree.

5.2.3 Bosinrichtingsmaatregelen

De ontwikkeling van het boslandschap op De Maashorst wordt zoveel mogelijk overgelaten aan spontane processen. Hierbij maken we gebruik van bosecologische kennis en ervaring met omvormingsbeheer. Voornamelijk de mate waarin bomen gekapt worden, is bepalend voor de richting die de bosontwikkeling ingaat. In jong boslandschap ontstaan uit heidebebossingen blijkt de meest geschikte aanpak een combinatie van niets doen, dunnen en gaten in het kronendak maken (zie figuur). Dit bevordert verjonging van eik, biedt ruimte voor het inbrengen van opvolgersoorten, geeft ruimte aan de reeds aanwezige tweede boomlaag eik en vergroot het aandeel berk ten opzichte van grove den. Kaalkap is gezien de aanwezige centrale ruimte ecologisch niet nodig en zet de gewenste bossuccessie juist terug in de tijd.



Figuur 6. Omvormingsscenario's voor gelijkjarige monocultuur van grove den. Omvorming kan via (1) niets doen, (2) dunnen, (3) groepenkap en (4) kaalkap met overstaanders. De vier scenario's leveren op verschillende termijnen een nieuw bosbeeld op met een verschillende boomsoortensamenstelling. Bij niets doen behoudt het bos lange tijd zijn huidige beeld. Het resultaat op lange termijn is een groot aandeel eiken en opvolgersoorten. Dunnen levert sneller een gevarieerd bosbeeld: in de volgende generatie een groter aandeel berk, naast eik en opvolgersoorten. Groepenkap en kaalkap veranderen het bosbeeld het snelst en leveren voornamelijk de pioniersoorten berk en den op (Geudens et al., 2007).

Ook de factor tijd speelt een rol bij het ingrijpen in het kronendak. Geleidelijk en volhoudend ingrijpen levert de grootste variatie in leeftijd op. Hierbij moet ervoor gewaakt worden dat niet het gehele oude bos opgeruimd wordt. Handige randvoorwaarden zijn: ervoor zorgen dat er voortdurend 15% open en jong bos (< 2 m) aanwezig is; zodra de gaten dichtgroeien nieuwe gaten maken, waarbij bewaakt wordt dat het aandeel bos met oudere bomen niet onder de 50% van het bosoppervlak zakt. Dit is bos met bomen van meer dan 50 jaar oud; bos dat op termijn als eerste aftakelt.

Binnen het oudere bos wordt een kwaliteitskeuze gemaakt: het netwerk van oude, aftakelende en dode bomen. Dit zijn de opstanden en boomgroepen waarin we niet ingrijpen, aangevuld met habitatbomen (oude, dikke bomen met bijzondere waarde voor het bosesysteem) en dode bomen. Het overige oude bos wordt gedund ter verhoging van de vitaliteit van de bomen.

Deze maatregelen zetten we in op basis van de resultaten van de monitoring (zie hoofdstuk 6 Monitoring). Op deze wijze houden we in de gaten of we het gewenste resultaat bereiken en of we maatregelen moeten aanpassen.

Netwerk van oude, aftakelende en dode bomen

Doel van het netwerk van oude, aftakelende en dode bomen (NOAD) is om een groot aandeel van het bosbestand, opstanden, boomgroepen en individuele bomen de kans te geven oud te worden en in de toekomst spontaan af te takelen. Daartoe worden delen van het bos geselecteerd die nu hoge natuurwaarden hebben gerelateerd aan de aftakelingsfase, dan wel waar dat in de toekomst verwacht wordt. Daarnaast wordt de voorraad dood hout op peil gebracht en gehouden.

Structuurgaten

De bosontwikkelingsfasen zijn niet overal gelijk verdeeld. Dat is wel wenselijk, omdat als de zon op de bodem kan schijnen geleidelijk aan het jonge pionierbos van de grond komt. In de natuurkern blijven deze plekken langer open, omdat de boompjes en struiken afgegraasd worden. Daar waar nog onvoldoende structuur aanwezig is worden nieuwe structuurgaten gemaakt.

Variabel dunnen

De bedekking van de struiklaag (tot 6 m) onder het kronendak is zeer laag, 0 tot 10%. De provinciale ambitie is een bedekking met een struiklaag van meer dan 25%. Variabel dunnen is hét middel om dit te bereiken. Met variabel dunnen wordt de gelaagdheid van de bossen versterkt: meer licht zorgt ervoor dat de kruidlaag, struiklaag en tweede boomlaag zich kunnen ontwikkelen. Daarnaast worden potentiële habitatbomen en -boomgroepen en loofhout in de 1^e en 2^e kroonlaag vrijgesteld. Ook jonge aanplant van toekomstige zaadbomen krijgt meer licht.

Aanplant

Nadat het netwerk van oude, aftakelende en dode bomen (NOAD) is ingericht, het kronendak is doorbroken en plaatselijk variabel is gedund, zorgt de ontstane bosstructuur voor variatie in de bosverjonging. Indien van alle soorten zaadbomen aanwezig zijn, neemt iedere boom- en struiksoort de meest geschikte plek in. Omdat van vele soorten zaadbomen en -struiken slechts beperkt aanwezig zijn of ontbreken worden deze aangeplant. Hierbij wordt nadrukkelijk gestreefd naar het verhogen van het aandeel soorten met rijk strooisel.

Bij het realiseren van de aanplant speelt begrazing een belangrijke rol: aanplant bij een lichte graasdruk van hoofdzakelijk ree en konijn is in de eerste kritische jaren makkelijk te beschermen. De grote grazers maken de periode waarin de aanplant beschermd moet

worden veel langer en de bescherming intensiever. Daarom wordt geëxperimenteerd met slimme plantstrategieën in de natuurkern.

5.3 Faunabeheer

Het hier beschreven faunaregime geldt voor zes jaar en verschilt voor de natuurkern en de natuurschil. Per zone is gekeken naar de verschillende belangen en hoe hiermee in het faunabeheer is om te gaan. In 2014 en 2015 is hierover overleg gevoerd door de voorzitter Inrichtingsoverleg Maashorst met een delegatie van de besturen van de Wildbeheereenheden (WBE's). Begin 2015 is het hieronder beschreven faunaregime bij iedere Maashorstgemeente apart toegelicht.

Indien het hieronder beschreven faunaregime in werking treedt, is het faunaregime voor alle Maashorstgemeenten hetzelfde binnen de natuurkern en de natuurschil. Over populatiebeheer van onder andere wilde zwijnen (als ze in de toekomst spontaan naar de Maashorst komen) in de natuurschil en mogelijk natuurkern communiceren we met de omgeving.

5.3.1 Natuurkern

Het begrazingsgebied beslaat uiteindelijk de hele natuurkern. Het huidige begrazingsgebied is nu kleiner en groeit in de komende jaren tot z'n uiteindelijke omvang. Het begrazingsgebied is door rasters en poorten omsloten. Grote grazers zullen hier ongestoord kunnen leven. Door het ontbreken van bejaging hebben de dieren minder angst en dus minder behoefte om zich te verschuilen. Daardoor neemt de zichtbaarheid voor recreanten/natuurlijkheidshebbers toe. Het aantal grote grazers kan jaarlijks verschillen en ook een natuurlijk verloop hebben. Indien de terreinbeheerders van mening zijn dat in de populatieomvang gestuurd moet worden, zal dit na zorgvuldige afweging plaatsvinden middels afvangen, afvoeren en/of verplaatsen. Populatiebeheer middels afschot wordt tot een minimum beperkt, maar is niet uitgesloten.

In de natuurkern en de natuurschil is plezierjacht niet toegestaan. Populatiebeheer in de natuurkern en in de natuurschil is mogelijk en soms noodzakelijk. In de natuurkern zo min mogelijk door middel van afschot.

Ook voor de Maashorst geldt het provinciale 0-standbeleid ten aanzien van wilde zwijnen. Als er wilde zwijnen spontaan naar de Maashorst komen, dan vindt populatiebeheer primair in de natuurschil plaats.

Faunabeheer in de natuurkern leidt tot:

- geen jacht zoals omschreven in de Flora- en faunawet;
- geen schadebestrijding. Daarbij wordt ervan uitgegaan dat de landbouwenclave in de natuurkern geheel is verworven;
- populatiebeheer onder voorwaarden (ook bij de grote grazers);
- populatiebeheer van exoten (bijvoorbeeld muntjak) en wild zwijn door afschot (voor wild zwijn geldt 0-stand).
- populatiebeheer van andere soorten dan exoten en wild zwijn middels vangen en verplaatsen en/of afvoeren verdient de voorkeur. Dat geldt ook voor andere grote grazers en graasdieren;
- populatiebeheer middels afschot: bij uitzondering en tot een minimum beperken;
- het in de natuurkern terugbrengen van valwild (wild als verkeersslachtoffer).

Dit betekent voor de landbouw:

In de (voltooide) natuurkern ligt straks geen landbouw meer.

Dit betekent voor bewoners:

Met bewoners van woningen in de natuurkern (Zeelandseweg, Palmenweg, Brobbelbies) wordt overlegd over maatregelen om schade te voorkomen of te beperken bij de inrichting van het begrazingsgebied. Dit betreft maatwerk.

Dit betekent voor het verkeer:

Op een weg in een natuurgebied dient de rijsnelheid te worden aangepast en is extra alertheid nodig op de nabijheid van dieren. Indien de verkeersveiligheid in het geding is, worden na overleg tussen de wegbeheerder en de terreineigenaar eerst alle maatregelen genomen om verkeersslachtoffers te voorkomen of te beperken. Bij maatregelen valt te denken aan wildkerende rasters, wildspiegels, open bosranden/houtrillen en verkeersmaatregelen (veilige oversteken, verkeersborden, snelheidsbeperkingen daar waar mogelijk). Mocht dit pakket aan maatregelen niet leiden tot het gewenste resultaat, dan behoort populatiebeheer door afschot tot de mogelijkheden.

5.3.2 Natuurschil

De natuurschil bestaat grotendeels uit bossen afgewisseld met Ondernemende EHS landbouw. Evenals in de natuurkern vindt ook in deze zone recreatie plaats. Het voorzieningenniveau en de intensiteit is hoger dan in de natuurkern. Het faunabeheer dient daarom afgestemd te zijn met het faunabeheer in de natuurkern. Bijvoorbeeld omdat naast grote grazers ook reeën en konijnen onderdeel van de natuurlijke begrazing vormen. Dit dient echter afgezet te worden tegen de schade die veroorzaakt kan worden in de nabijgelegen landbouw/woonzone en de (drukkere) wegen.

Het faunabeheerregime is hierop aangepast en leidt tot:

- geen jacht zoals omschreven in de Flora- en faunawet;
- populatiebeheer van ree en wild zwijn middels afschot (voor wild zwijn geldt 0-stand);
- populatiebeheer van exoten middels afschot;
- populatiebeheer in overleg met WBE's in een nader te bepalen randzone binnen de natuurschil (bijv. 25-50 m vanaf de NNN-grens).
- geen populatiebeheer/schadebestrijding van vos. De vos is als zoogdier, naast roofvogels, thans de enige predator en daarmee een belangrijke schakel in de natuurlijke processen;
- geen preventief faunabeheer t.b.v. schadebestrijding. Alleen door ontheffing of toestemming van de terreineigenaar kan lokaal tot faunabeheer worden overgegaan, eveneens in een randzone van bijvoorbeeld 25-50 meter.
- het in de natuurschil terugbrengen van valwild, binnen de huidige wet en regelgeving.
- Indien dit faunabeheer leidt tot een structureel probleem met wildschade voor agrariërs, dan ligt het op de weg van de ZLTO-afdelingen en de Maashorstboeren om dit te signaleren via het geëigende kanaal. De stichting Maashorst in Uitvoering (MIU) kan hierbij ondersteuning verlenen.

Dit betekent voor de landbouw:

Belangrijk is het nemen van preventieve maatregelen (anders dan jacht) ter voorkoming van schade. Zoals bijvoorbeeld (elektrische) rasters, afdekken van voerkuilen, afgesloten kippenrennen, wildspiegels en snelheidbeperkende maatregelen.

Als sprake moet zijn van afschot, dient de omvang in overleg met de wildbeheereenheden bepaald te worden met de gezamenlijke terreineigenaren. Hoogzitten worden zoveel mogelijk richting de buitenrand (25-50 m) van de natuurschil geplaatst. Alleen voor populatiebeheer van wild zwijn kan hiervan worden afgeweken en kunnen (mobiele) hoogzitten in overleg met de terreinbeheerder ook elders in de natuurschil worden geplaatst. Populatiebeheer van wild zwijn vereist specifiek maatwerk. Daarbij wordt verwezen naar de ervaringen in de samenwerkingsverbanden in de Grootte Peel en het Leenderbos. Over verdere invulling worden nadere afspraken gemaakt met WBE's. Voor schade kan een beroep gedaan worden op de schadecompensatieregeling voor wildschade van het Rijk.

Dit betekent voor bewoners:

Omdat de grote grazers niet in de buurt van de woningen in de natuurschil komen, hoeven hiervoor geen speciale maatregelen worden getroffen. Ook voor het aanwezige wild, zoals reeën, worden net als elders in Nederland geen speciale maatregelen genomen. Het is een normaal maatschappelijk gegeven dat mensen zelf zorgen voor een goede bescherming van hun hobbydieren en (moes)tuinen.

Dit betekent voor het verkeer:

Op een weg in een natuurgebied dient de rijnsnelheid te worden aangepast en is extra alertheid nodig op de nabijheid van dieren. Indien de verkeersveiligheid in het geding is, zullen na overleg tussen de wegbeheerder en de terreineigenaar eerst alle maatregelen genomen worden om verkeersslachtoffers te voorkomen of te beperken. Daarbij valt te denken aan wildkerende rasters, wildspiegels, open bosranden/houtrillen en verkeersmaatregelen (veilige oversteken, verkeersborden, snelheidsbeperkingen daar waar mogelijk). Mocht dit pakket aan maatregelen niet leiden tot het gewenste resultaat, dan behoort populatiebeheer door afschot tot de mogelijkheid.

5.3.3 Tijdpad

Het faunabeleid geldt voor een periode van 6 jaar (tot ca. 2021), behoudens wijzigingen in de wet- en regelgeving. Nieuwe overeenkomsten tussen wildbeheereenheden en gemeenten respectievelijk Staatsbosbeheer lopen zowel inhoudelijk als procedureel gelijk. Nieuwe overeenkomsten worden afgesloten voor een periode van 6 jaar (of eventueel kortere periode). De contracten met de verschillende wildbeheereenheden lopen in de komende jaren op wisselende momenten af. De lopende contracten worden gerespecteerd. Bij het vernieuwen van de contracten met de wildbeheereenheden wordt het hiervoor beschreven faunabeleid voor de Maashorst van toepassing. De verwachting is dat binnen de planperiode van 6 jaar er sprake is van een eenduidig faunabeleid voor de Maashorst.

In het 5^e jaar (rond 2019) zal onder de verantwoordelijkheid van het opdrachtgeversoverleg De Maashorst het faunabeleid worden geëvalueerd. Verkeersmaatregelen worden genomen na overleg met de wegbeheerder. Als er klachten zijn, wordt bekeken of er verkeersmaatregelen nodig zijn. Overige maatregelen zullen indien nodig getroffen worden bij wijziging van het begrazingsgebied.

Het waterschap Aa en Maas is verantwoordelijk voor het watersysteem en bepaalt onder welke voorwaarden voor landbouwgronden, bewoning en natuur er iets gewijzigd mag worden. Voor de anti-verdrogingsmaatregelen in De Maashorst werken het waterschap, Staatsbosbeheer, de Maashorstgemeenten en ARK samen. In 2008 is de Watervisie Maashorst opgesteld waarin herstelmaatregelen zijn benoemd die als uitgangspunt dienen voor maatregelen in het IBeP. Niet alle maatregelen kunnen in de planfase van het IBeP worden uitgevoerd. In onderstaande tabel staan de maatregelen die mogelijk wel opgepakt kunnen worden. In de figuur staat op welk gebied de maatregelen betrekking hebben.

Maatregel	Wie / wanneer
A. Beekherstel Venloop	Waterschap / 2015-2016
B. Wijstherstel en optimalisatie watersysteem Slabroek	Waterschap en gemeente Uden / 2015-2016
C. Geen onderhoud aan waterloop uitvoeren	Waterschap / 2015
D. Venherstel + dempen waterloop	ARK en SBB / 2015-2016 Waterschap / 2015-2016
E. Herstel natuurlijke loop Grote Wetering	ARK samen met waterschap / onzeker, afhankelijk van grondaankopen
F. Waterconservering door dempen waterlopen of plaatsen (LOP-)stuwen	Waterschap / onzeker, afhankelijk van grondaankopen
G. Waterconservering d.m.v. (LOP-)stuwen	Waterschap / wordt meegenomen in het Gebiedsproces Raamvallei

Tabel 7

Mogelijkheden voor herstel van de Groote Wetering op dit traject worden nog onderzocht.

F. Waterconservering door dempen waterlopen of plaatsing van (LOP-)stuwen

Het dempen van waterlopen verloopt parallel aan de grondverwerving en per grondaankoop bekijkt het waterschap of het waterlopen kan dempen of dat het LOP-stuwen kan plaatsen. LOP is de afkorting van Landbouw Ontwikkelingsplan. Het principe van deze stuwen is dat de ondernemer zelf deze stuwen kan regelen en zodoende zorgdraagt voor het waterpeil in zijn sloten..

G. Waterconservering Straatsven

De aanpassingen aan de waterhuishouding liften mee op het Gewenst Grond- en Oppervlaktewaterregime ; de GGOR landbouw Landerd van het waterschap.

5.5 Ontsnippering

Ontsnippering wegen

Voor ontsnippering van de natuur in De Maashorst door o.a. infrastructuur is in 2007 het plan Ontsnippering Maashorst-Herperduin opgesteld. Hieruit volgt:

- De Maashorst-Herperduin – met name de kern van De Maashorst – is een weinig versnipperd gebied;
- Het belangrijkste knelpunt is de verbinding met de omgeving. De Maashorst is omringd door Rijks- en provinciale wegen, waardoor het gebied geïsoleerd is komen te liggen;
- Veel knelpunten in de natuurverbindingen naar en met de omgeving zijn reeds opgelost of worden op korte termijn opgelost.

In de actielijst van het ontsnipperingsplan staan maatregelen, waarvan een aantal door uitvoering van het IBeP en Landschap van Allure; Meer Maashorst haalbaar wordt. Tegelijk met de realisatie van de natuurkern zou bijvoorbeeld afsluiting voor doorgaand verkeer van zandwegen of opheffing van niet-gebruikte zandwegen gerealiseerd kunnen worden. Het ontsnipperingsplan wordt derhalve door de terreinbeheerders voor wat betreft het plangebied bij de uitvoering van het IBeP betrokken. Concrete maatregelen zijn onder meer afhankelijk van grondverwerving.

Ontsnippering voor fauna en flora

Om natuurgebieden voor fauna te ontsnipperen zijn twee natuurbruggen gebouwd over de A58 en N324. Deze natuurbruggen functioneren momenteel voor:

- zoogdieren: das, vos, boomarter, kleine zoogdieren zoals egels en muis, grote grazers;
- amfibieën: heikikker, kamsalamander, vinpootsalamander, rugstreeppad;
- reptielen: hazelworm, levendbarende hagedis;
- insecten: vlinders, sprinkhanen, loopkevers, libellen, waterjuffers.

Om voor deze soorten een goede verbinding te vormen hebben de natuurbruggen verschillende zones die over de natuurbrug heen lopen:

- natte/vochtige zone met poelen en stobbenwallen voor amfibieën, reptielen en insecten;
- bloemrijke ruigte voor insecten;
- grazige zone voor grazers, das, amfibieën en reptielen;
- heischrale zone met open zand voor insecten en reptielen;
- beschutte struweelzone voor zoogdieren.

Deze zones komen naast elkaar op de natuurbruggen voor. Wildrasters aan beide zijden geleiden de dieren zoveel mogelijk naar de natuurbruggen toe.

Nu nog houdt een raster grote grazers tegen om de natuurbrug over te gaan. De wens is om de grote grazers die aan weerszijden van de A50 en N324 grazen ook op de natuurbruggen en in de verbindingzone 't Mun te laten grazen. Hiermee voorkom je dat de verbinding dichtgroeit met bomen en struiken. Aan de andere kant voeren de grote grazers in hun vacht tal van zaden mee en zorgen daarmee voor uitwisseling van zaden tussen de graasgebieden aan beide zijden van de A50 en N324. Zo worden de natuurbruggen niet alleen een verbinding voor fauna, maar ook voor flora. De timing van de openstelling van de natuurbrug voor grote dieren wordt afgestemd met de fasering van de begrazing (zie §5.1.3).

Om de integrale begrazing mogelijk te maken, zijn er ook ontsnipperingsmaatregelen nodig in het lokale wegennet op de Maashorst. Eind 2015 of begin 2016 komt er daarom in ieder geval een verbinding over de Palmstraat om het graasgebied Brobbelbies-Noord (Kanonsberg – Munse Heide) te koppelen aan de Drie Vennen (Brobbelbies-Zuid). Deze koppeling wordt waarschijnlijk op eenvoudige wijze uitgevoerd met veeroosters of stroommatten. Deze en eventuele verdere maatregelen werken we nog verder uit.

6 Monitoring

Monitoring dient om na te gaan of de gestelde doelen voor De Maashorst gerealiseerd worden. Voor de monitoringsinspanning stellen we een monitoringsplan op. Op basis van de resultaten van de monitoring stellen we waar nodig en gewenst de inrichtings- en beheermaatregelen bij. Voor De Maashorst voeren we drie verschillende typen monitoring uit.

Beheermonitoring

De beheermonitoring stelt vast of de maatregelen van het IBeP voor de ontwikkeling van het grootschalige boslandschap de gewenste effecten opleveren én waar we deze maatregelen eventueel moeten bijsturen. Meetbare gegevens zijn de ontwikkeling van de vegetatiestructuur en de ontwikkeling van de populaties van indicatieve soorten. Belangrijk onderdeel hierbij is de conditiemonitoring van de verschillende soorten grazers in combinatie met de tijd van het jaar, de vegetatiestructuur en de aanwezige hoeveelheid voedsel. Beheermonitoring omvat in ieder geval:

- de 0-meting om de effecten van de uitgevoerde maatregelen te kunnen vaststellen;
- half maart een jaarlijkse conditie-meting gecombineerd met een inventarisatie van de aanwezige hoeveelheid voedsel;
- gerichte inventarisaties van de vegetatiestructuur en de soorten ter beoordeling van effecten van maatregelen.

Monitoring algemene biodiversiteitsontwikkeling

Niet alleen de effecten van de plaatselijke maatregelen zijn van belang. Het effect van de gezamenlijke maatregelen op de algemene biodiversiteitsontwikkeling is zeker zo veelzeggend. In De Maashorst zijn tot nu toe 1.478 soorten dieren en planten vastgesteld. Ter vergelijking: Nationaal Park Hoge Kempen (België) heeft 6.000 soorten en Nationaal Park De Meinweg heeft 6.500 soorten. Monitoring van de algemene biodiversiteitsontwikkeling zal bijdragen aan:

- het nauwkeuriger vaststellen van de natuurwaarden van De Maashorst;
- een completere beheermonitoring.

Monitoring ten behoeve van beleid

De uitvoering van het IBeP past in het natuurbeleid van provincie Noord-Brabant. Beleidsmatig zijn er twee monitoringdoelen: de vijf grote terreineigenaren zijn provinciale verplichtingen aangegaan in het kader van de Subsidie Natuur en Landschap (SNL). Daarnaast wordt bij de uitvoering van het IBeP gebruik gemaakt van middelen in het kader van het provinciale leefgebiedenbeleid. De beleidsmonitoring stelt vast of de provinciale doelen gerealiseerd worden, zowel qua leefgebiedenbeleid als qua SNL-verplichtingen.

Aansturing van de monitoring

De aansturing van de Maashorst-monitoring gebeurt door een vertegenwoordiging van betrokken partijen (ecologen namens gemeenten en SBB, Natuurverenigingen, Ark en Bosgroep) en een vertegenwoordiging van de beheerders (Uden, Bernheze, SBB, Oss, Landerd, Bosgroep).

Taken monitoringsgroep zijn:

- geven van inventarisatieopdrachten;
- geven van opdrachten voor aanvullend onderzoek;

- verzamelen, analyseren en interpreteren van gegevens;
- analyseren van tendensen;
- uitbrengen van beheeradvies op basis van analyses.

Bij de uitvoering betrekken we zoveel mogelijk de natuurverenigingen en andere organisaties. Monitoringsgegevens delen we met het publiek.

De monitoringsgroep legt verantwoording af aan de opdrachtgevers.

7 Kosten en dekking

Een randvoorwaarde voor de uitvoering is dat er gewerkt wordt vanuit beschikbare subsidies en budgetten. Maatregelen die meer kosten kunnen alleen worden uitgevoerd als aanvullende financiële middelen daarvoor gevonden wordt.

7.1 Periode 2015-2019

Subsidies ARK t/m 2018

Omvorming landbouwgrond	Dekking
Aankoop landbouwgrond in EHS binnen begrenzing opdracht ARK	Gerealiseerde ha via subsidie ARK
Inrichting landbouwgrond in EHS binnen begrenzing opdracht ARK	Idem
Omvorming 54 ha naar landbouwexploitatie conform Ondernemende EHS	Bemiddelingskosten gerealiseerde ha via subsidie ARK. Waardeverminderingkosten worden betaald door provincie.

Activiteit herstel watersysteem	Dekking
Anti-verdrogingsmaatregelen	Kosten worden betaald door waterschap Aa en Maas en door ARK

Activiteit bosontwikkeling in kern en natuurschil t/m 2026	Dekking
Bosontwikkelingsmaatregelen	Leefgebiedensubsidie van provincie per jaar aan te vragen door de Bosgroep
Bosbeheer	SNL subsidie en houtopbrengst

Activiteit ontsnippering natuur/wegen	Dekking
Maatregelen ontsnippering wegennet t.b.v. grote grazers, zoals veeroosters, stroomdraad, drempels	Gedekt door ontsnipperingssubsidie provincie aan ARK
Maatregelen zoals faunatunnels, zandpaden opheffen etc. conform plan Maashorst-Herperduin, ontsnipperingsmaatregelen	Gemeenten, Staatsbosbeheer en deels via Landschap van Allure

Activiteit inrichting en beheer begrazingsgebied/leefgebiedsmaatregelen	Dekking
Inrichtingsmaatregelen zoals raster,	Subsidie ARK

veeroosters, invangmogelijkheid	
Aanschaf/huur grote grazers	Huidig budget aangevuld door ARK
Beheer grote grazers	Huidig budget aangevuld door ARK
leefgebiedsmaatregelen	Leefgebiedensubsidie ARK

Activiteit monitoring	Dekking
Opstellen monitoringsplan	Leefgebiedensubsidie aangevraagd door de Bosgroep
Uitvoering monitoring	Gemeenten en Staatsbosbeheer; wordt jaarlijks via jaarschijf bepaald

Activiteit communicatie	Dekking
Communicatie-activiteiten	Bestaande communicatiebudgetten van de partijen. Subsidie ARK

7.2 Periode vanaf 2019

Activiteit beheer bos, begrazingsgebied en grote grazers	dekking
Beheer	SNL subsidie
Aanvullend beheer d.m.v. gescheperde kudde	Provinciale subsidie inzet schaapskuddes

8 Actieve betrokkenheid

8.1 Inzet van de Maashorst community

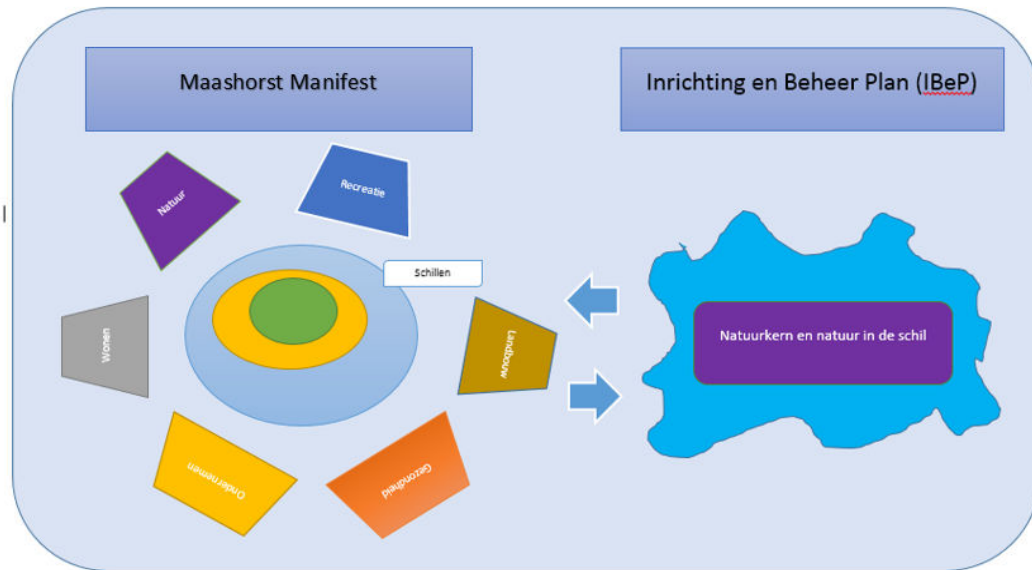
De Maashorst ontwikkeling is er voor en door de Maashorst community. Het natuurcentrum vervult hierbij een belangrijke rol in het verbinden en betrekken van groepen mensen bij natuur en is essentieel als ontmoetingsplek en informatiepunt. Veel vrijwilligers zetten zich hiervoor in. Eerder is al aangegeven dat recreatieondernemers hun voordeel kunnen doen met de natuurontwikkeling van De Maashorst, maar ook opgeroepen worden actief bij te dragen aan natuurontwikkeling. Er is in dit plan ook al verwezen naar het project De groene loper, waarin nieuwe initiatiefnemers geworven worden om samen met andere Maashorstenaren lokale projecten van de grond te trekken. De ondernemende EHS is weliswaar niet mogelijk in het begrazingsgebied, maar uitdrukkelijk wel in de natuurschil. Op die manier kan kleinschalige landbouw binnen het Nationaal Natuur Netwerk behouden blijven. Activiteiten die kunnen worden uitgevoerd door andere groeperingen zoals agrariërs en recreatie-ondernemers, kunnen aan hen worden uitbesteed. Een ander voorbeeld hiervan is het leer werk project waarbij jongeren met een afstand tot de arbeidsmarkt zinvol aan het werk zijn in het natuurbeheer.

Platform Maashorst Betrokken Ondernemers (MBO)

Het platform MBO wordt gevormd door ondernemers en organisaties die zich betrokken voelen bij De Maashorst en (deels) hun bestaansrecht ontleen aan de ligging nabij het natuurgebied. Doelstelling van het platform is om de ontwikkeling van de toeristisch-recreatieve economie rond de Maashorst te stimuleren. De ondernemers streven naar duurzaam ondernemen rekening houdend met de gebiedswaarden. Het platform houdt zich bezig met de uitwisseling van kennis en productontwikkeling. Daarvoor hebben een kleine 50 ondernemers met IVN-cursussen hun kennis vergroot over het natuurgebied en zijn aldus ook ambassadeurs van Maashorst geworden. Door samenwerking ontstaan steeds meer arrangementen en andere activiteiten voor natuurgerichte recreatie in de Maashorst.

8.2 Breed proces

Het IBeP wordt uitgevoerd binnen het bredere verband van het Maashorst Manifest. Daarbij vindt sturing plaats volgens het idee van governance, een sturingsmechanisme passend bij de netwerksamenleving waarbij overheid, samenleving en markt op basis van gelijkwaardigheid in netwerken samenwerken en beslissen. Veel communicatie die nodig is vanuit het IBeP kan een plaats krijgen binnen de communicatie die over het Maashorst Manifest plaatsvindt. Deze wordt door het team communicatie van het programmabureau De Maashorst opgezet. Voor sommige IBeP-gerelateerde activiteiten is een extra inzet nodig vanuit de terreinbeheerders (zie figuur 9).



figuur 9

8.3 Communicatie

Communicatie ondersteunt de verandering die dit IBeP op gang brengt en zorgt voor actieve betrokkenheid van de Maashorst community (alle betrokken partijen en hun achterbannen, omwonenden en recreanten).

De doelgroepen en doelen voor IBeP-communicatie zijn:

Primair:

- de samenwerkende partners van het Maashorst Manifest, het netwerk van organisaties, opinieleiders en belangengroepen, met als doel verbinden vanuit de focus op natuurlijke processen;
- agrariërs met als doelen acceptatie van het natuurconcept en medewerking bij de grondaankopen;
- bewoners in de omliggende gemeenten, met als doelen bekendheid geven aan het IBeP, benutten van lokale kennis en meedenken;
- recreanten vanuit de regio en recreatieondernemers met als doelen avontuur en beleving respectievelijk economische kansen bieden.

Secundair:

- inwoners van Brabant/Nederland met als doel profilering van het gebied.

Kernboodschap in de communicatie

De partijen verenigd in het samenwerkingsverband De Maashorst werken samen om het streefbeeld voor de natuur in De Maashorst te realiseren. Dat doen zij binnen het grote verband van het Maashorst Manifest. Daartoe hebben zij als eerste stap één inrichtings- en beheerplan opgesteld voor de periode 2015-2019: het IBeP De Maashorst. Door ruimte te geven aan natuurlijke processen brengen we de kwaliteiten van de wilde natuur tot leven. De robuuste grootse natuur die in De Maashorst ontstaat geeft tegenwicht aan de versnippering van de natuur in Nederland. Een veerkrachtig natuurlijk watersysteem vormt de basis voor een goede natuurontwikkeling en herstel van het unieke wijstverschijnsel. Bosontwikkeling zorgt ervoor dat in De Maashorst het meest gevarieerde en soortenrijke boslandschap op de Brabantse dekzanden ontstaat. Grote grazers – wissent, tauros en Exmoor pony's – vormen daarbij met hun graasgedrag het landschap.

Vooraf ook in relatie tot het faunabeheer wordt bij de inrichting en het beheer het evenwicht gezocht tussen de belangen van een groot natuurgebied (onderdeel van het Nationaal Natuur Netwerk) enerzijds en landbouw, wegen en woningen anderzijds die tegen dit natuurgebied aan of erin liggen. In de natuur van De Maashorst blijven volop menselijke activiteiten mogelijk, zoals recreëren, wonen en boeren, zij het soms op een andere manier dan men tot nu gewend is. Er kunnen ook nieuwe activiteiten komen zoals wandelsafari's. In sommige gevallen worden activiteiten verplaatst naar buiten de zogenoemde natuurkern of buiten de natuurschil als dat beter past. Zo werken we aan een toekomstperspectief waarbij het natuurgebied ontwikkelt, als centrum van het omliggende landelijk gebied met een harmonieuze afwisseling van steden en dorpen, natuur, gastvrijheid, zorg en leefbaarheid.

8.4 Organisatie van de communicatie

Voor het vervolgetraject van het IBeP is het nodig dat de programmaorganisatie De Maashorst een strategie opstelt met een bijbehorend procesontwerp en inzet van bestaande middelen. Te verwachten valt dat de communicatieopgave rondom de natuurrealisatie onverminderd groot blijft (zie doelstellingen per doelgroep). Er kan gebruik gemaakt worden van de middelen die voor De Maashorst beschikbaar zijn zoals de website en centrale woordvoering, maar er zijn ook middelen nodig specifiek voor de ondersteuning van het IBeP-proces.

We richten een M100 op, die bestaat uit mensen en organisaties die mee willen denken over de Maashorst en wellicht zelf ook initiatieven willen uitvoeren. Iedereen kan mee doen met de M100.

Ingrediënten voor de communicatie kunnen zijn:

- een gezamenlijk feestelijk startschot van het IBeP-proces na vaststelling door gemeentebesturen en verwachtingen over het vervolg;
- minisymposia over bijvoorbeeld recreatie;
- een bredere ontwerpessie rond locaties of kansen voor ondernemers;
- interviews met belangenvertegenwoordigers (doel: wensen en bezwaren in kaart brengen);
- een maandelijks uitgave van het infobulletin met projectinformatie (doel: aanhaken);
- excursies en viewings (doel: aanhaken en uitwisseling);
- publicatie van kaartmateriaal en infographics op de Maashorst-website (doel: aanhaken en enthousiasmeren);
- een expositie en regelmatige update daarvan in het Natuurcentrum;
- inschakelen van burgers bij het verzamelen en uitdragen van natuurverhalen over De Maashorst: 'Maashorst sprokkels' (sociale mediacampagne);
- periodiek onderzoek onder het publiek en belangenorganisaties om de tevredenheid met de gang van zaken (procesevaluatie) en beelden en wensen te inventariseren.

Colofon

Auteurs: Ernst-Jan Melisie (waterschap Aa en Maas), Bart Nyssen (Bosgroep Zuid Nederland), Anke Dielissen, Rob Christiaans en Leo Linnartz (ARK Natuurontwikkeling), Luc Adolfse (Bureau Samenm@ Samen met Advies), Nico Ettema (Ecologisch Adviesbureau Ettema), Klaas van der Laan (Staatsbosbeheer).

Kaartmateriaal (nieuw): Joost Heynekamp (DLG)

Coördinatie: Stichting ARK Natuurontwikkeling

Redactie 1 concept: Anke Dielissen, Maartje van Moll en Luc Adolfse

Eindredactie 1e concept: Ria Dubbeldam (GAW ontwerp+communicatie)

Eindredactie 2^e, 3^e en 4^{de} concept: Anke Dielissen en Luc Adolfse

Eindredactie 5^e concept: Anke Dielissen en Luc Adolfse

Uitgave Inrichtingsoverleg De Maashorst

juli 2015